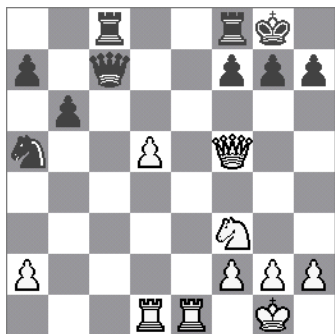


Spasskij - Petrosian, 5.partie zápasu o mistra světa, Moskva 1969

1.c4 Jf6 2.Jc3 e6 3.Jf3 d5 4.d4 c5 5.cxd5 Jxd5 6.e4 Jxc3 7.bxc3 cxd4 8.cxd4 Sb4+ 9.Sd2 Sxd2+ 10.Dxd2 0-0 11.Sc4 Jc6 12.0-0 b6 13.Vad1?! Sb7?! 14.Vfe1 Vc8?! 15.d5! exd5? 16.Sxd5± Ja5 17.Df4 Dc7 18.Df5 Sxd5 19.exd5 viz diagram



Převaha je na straně bílého. Jeho figury jsou umístěny ideálně, věže podporují volného pěšce. Spasskij se rozhodl bez ohledu na pěšcové ztráty posunout svého volného pěšce až na 7.řadu, aby ochromil síly soupeře. Bílý obětuje aktivnost útočících figur za stálou hrozbu proměnu pěšce v dámu a tím dociluje rozhodující výhody.

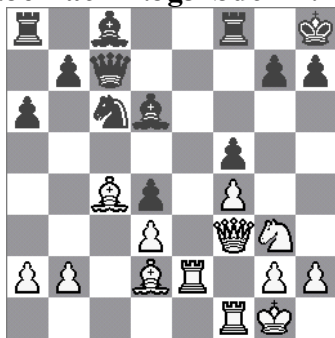
19...Dc2 19...Jc4 20.Jg5 g6 21.Dh3 h5 22.Je4±; 19...Dd6 20.Jg5 Dg6 21.Dxg6 hxg6 22.d6! Jb7 23.d7 Vcd8 24.Ve7 Jc5 25.Vd5!± 20.Df4! Bílý se vyhýbá výměně dam po 20.Dxc2 Vxc2 21.Ve7!±, aby jeho hrozby byly nebezpečnější. Ztráta pěšce a2 nehraje důležitou roli, neboť černé figury budou muset zaujmout pasivní pozice a bílý pak

může dostat pěšce kdykoliv zpět. 20...Dxa2 21.d6! Vcd8 22.d7 Dc4 23.Df5 h6 Situaci nezlepšovalo ani 23...Dc6 24.Je5 De6 25.Dc2 24.Vc1 Da6 25.Vc7 b5 26.Jd4 26.Ve8! 26...Db6 Obranu prodlužovalo 26...Dd6 27.Jxb5 Dd2 28.Vf1 Jb3! 27.Vc8!+- Jb7 27...b4 28.Ve8 Dxd4 29.Vxf8+ Vxf8 30.Vxf8+ Kxf8 31.Dc5+!!+-; 27...g6 28.Vxd8 Dxd8 29.Dxb5+-; 27...Dxd4 28.Vxd8 Vxd8 29.Ve8+- 28.Jc6 Jd6 29.Jxd8!! Jxf5 30.Jc6 1-0 Daleko postoupil pěšec vykonal své dílo.

Klasický příklad na volbu plánu v lepší pozici můžeme najít v následující partii.

Nimcovič - Rubinstein, Dresden 1926

1.c4 c5 2.Jf3 Jf6 3.Jc3 d5 4.cxd5 Jxd5 5.e4 Jb4 6.Sc4 e6 7.0-0 J8c6 8.d3 Jd4 9.Jxd4 cxd4 10.Je2 a6 11.Jg3 Sd6 12.f4 0-0 13.Df3 Kh8 14.Sd2 f5 15.Vae1 Jc6 16.Ve2 Dc7 17.exf5 exf5 diagram



Při souhře figur musíme mít na paměti všechny figury (Tarrasch prohlásil, že pokud stojí jedna figura špatně, je pozice špatná.) Pochopíme-li tento postulat tvůrčím způsobem, pomůže nám ve správném hodnocení pozice a pochopení koordinace sil. Srovnejte některé figury – rozdíl v síle střelců c4 a c8 je zřejmý. U ostatních figur již takový rozdíl není. Důležité je i ovládání volného sloupce „e“. Hodnocení tedy zní: bílý stojí lépe. Čím má bílý začít? Zaktivizovat maximálně figury – zejména jezdce. Proto:

18.Jh1! Jezdec míří na g5. 18...Sd7 19.Jf2 Vae8 20.Vfe1 Vxe2 21.Vxe2 Jd8 Nešlo 21...Ve8 pro 22.Dd5! 22.Jh3 Sc6 Po 22...Ve8 mohlo následovat 23.Dh5! Vxe2 24.Jg5! h6 25.Dg6 hxg5 26.Dh5# 23.Dh5 g6 24.Dh4 Kg7 25.Df2! Iniciativa bílého narůstá.i tahy dozadu mohou být aktivní. 25...Sc5 26.b4 Sb6 27.Dh4 Ještě silnější bylo 27.De1! Se4 28.Jf2+- s výhrou pěšce 27...Ve8 28.Ve5! Jf7 Na 28...h6 chtěl hrát Nimcovič 29.g4! fxg4 30.f5! Dxe5 31.f6+ Dxf6 32.Dxh6# 29.Sxf7 Dxf7 30.Jg5 Dg8 31.Vxe8 Sxe8 32.De1! Sc6 33.De7+ Kh8 34.b5! Černopolný střelec vstupuje efektně na scénu. 34...Dg7 Prohrává ihned, ale ani 34...axb5 35.Je6 h5 36.Df6+ Kh7 37.Jg5+ Kh6 38.Sb4+- vedlo k výhře bílého. 35.Dxg7+ Kxg7 36.bxc6 bxc6 37.Jf3 c5 38.Je5 Sc7 39.Jc4 Kf7 40.g3 Sd8 41.Sa5 Se7 42.Sc7 Ke6 43.Jb6 h6 44.h4 g5 45.h5 g4 46.Se5 1-0

Hort: „Hodnocení pozice je podkladem pro výběr plánu, často i jednotlivého tahu.“

Smyslov - Szabo, Hastings 1954

1.c4 Jf6 2.Jf3 g6 3.d4 Sg7 4.g3 0-0 5.Sg2 d5 6.cxd5 Jxd5 7.0-0 c5 Důsledky tohoto tahu se s černým potáhnou celou partií. 8.e4 Jf6 9.e5 Jd5 10.dxc5 Jb4 11.Jc3 J8c6 12.De2 Dd3 13.Vd1 Dxe2 14.Jxe2 Jxe5 15.Jxe5 Sxe5 16.Sh6 Ve8 17.Vd2 Bílé figury mají o něco lepší souhru než černé a bílý ovládá sloupec“d“. Souhra černého může být zlepšena a černý může bojovat i o volný sloupec. A přece převaha bílého je zřejmá – rozhodujícím faktorem je pěšcová převaha na dámském křídle. 17...Jc6 18.Jf4 Sf5 19.Ve1 Sg7? Principiální chyba. Černý nebere do úvahy rozhodující znak pozice – převahu bílého na dámském křídle! Střelec na e5 byl přesně tou figurou, která mohla v daném

postavení plnit funkci obrany dámského křídla. Čím je silný bílý střelec na h6? Tím, že brnká na nervy černému králi?. Situaci šlo řešit tahem 19...f6, který by podpořil černého střelce v centru a umožnil pochod černého krále do centra. partie pak mohla pokračovat 20.Ved1 Vad8 21.Jd5 Kf7 22.Se3 e6 23.f4 Sb8 24.Jc3 Vxd2 25.Vxd2 Vd8 s mírnou převahou bílého, ale dobrými šancemi černého na remízu. **20.Sxg7 Kxg7 21.a3 g5** Situace černého se zhoršuje. Když nepomáhá normální hra je potřeba snažit se o změnu charakteru boje. Zde stálo za pozornost obětovat pěšce za aktivizaci své pozice. 21...Vad8 22.Sxc6 bxc6 23.Vxd8 Vxd8 24.Vxe7 g5 a aktivnější střelec černého zčásti kompenzuje chybějícího pěšce a udržuje šance na remízu. **22.Jd5 Ved8 23.Ved1 Sg4 24.f3 Se6 25.b4** Poněkud bezstarostná hra černého přispěla k tomu, že si bílý vytvořil nebezpečnou pěšcovou falangu na dámském křídle. Postupně připravuje její další postup, čemuž nemůže černý dost dobře čelit. **25...h6** Černému se nemohlo zamlouvat 25...Vd7 26.Jf4 Vxd2 27.Jxe6+ fxe6 28.Vxd2 **26.Kf2 Vd7 27.Jc3 Vxd2+ 28.Vxd2 Vd8 29.Vxd8 Jxd8 30.f4 gxf4 31.gxf4 Sb3 32.Ke3 Kf6 33.b5 e5** Na 33...Ke6 plánoval Smyslov jako vyvrácení 34.c6 Kd6 35.b6! Jxc6 36.Sxc6 +- **34.Je4+ Ke6 35.c6!** První tah v partii, ke kterému si Smyslov přidělil vykřičník. Tahy předtím byly prosté, jasné a silné. Velkým vykřičníkem je možno ohodnotit celou hru Smyslova – správně zhodnotil pozici a určil správný plán hry! **35...exf4+ 36.Kxf4 bxc6 37.Jc5+ Kd6 38.Jxb3 cxb5 39.h4 Jc6 40.Sxc6 Kxc6 41.Kg4! b4 42.axb4 Kb5 43.Jd4+ 1–0** Na této partii je názorně vidět, jak je potřeba oddělit to hlavní od méně podstatného.

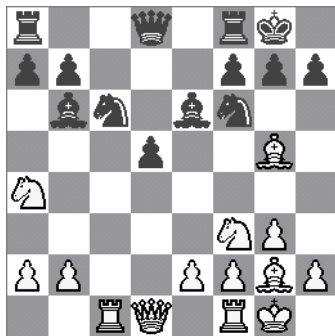
Již zakladatel pozici hry Steinitz stanovil, že útočit může jen ten, kdo má převahu a zároveň určil, strana, která má převahu je povinna útočit, jinak jí hrozí ztráta převahy.

Útočící strana se snaží zpravidla ponechat napětí a větší množství figur. Obránce se snaží zmenšit napětí a zjednodušit pozici.

Další partie je příkladem na nadhodnocení vlastní pozice. Dalším partie je toho příkladem.

Novotelnov - Bondarevsky, Moskva 1951

1.c4 e6 2.Jc3 d5 3.d4 c5 4.cxd5 exd5 5.Jf3 Jc6 6.g3 Jf6 7.Sg2 Se7 8.0–0 0–0 9.Sg5 Se6 10.dxc5 Sxc5 11.Vc1 Sb6 12.Ja4 Viz diagram



Černý má izolovaného pěšce, ale může se ho zbavit. Tím získá prostor v centru a může případně vyvinout tlak na „e“ sloupci. **12...d4** Co má bílý odpovědět? Jak stanovit další plán? Správným řešením byl přechod do obrany. Pozice bílého je o něco horší, ale obranyschopná! Jako obránce se měl bílý snažit o výměnu co největšího počtu figur. Převaha černého je právě dána právě aktivitou jeho figur. – pěšec d4 bez jejich podpory by byl nic! Bílý by tedy výměnami zmenšil prostorovou převahu soupeře. **13.Jxb6 axb6 14.a3 h6 15.Sf4?** Tento tah je hlavním zárodkem prohry. Bílý hraje jako by nestál hůř. Kdyby správně zhodnotil pozici a zahrál 15.Sxf6 Dxf6 16.Dd2 Vfd8 17.Df4

Dxf4 18.gxf4 d3 19.exd3 Vxd3 20.Je5 a bílý již nestojí hůře. **15...Sd5!** Taktika ve službách strategie! **16.Je1** Nešlo 16.e3 g5! 17.Se5 Jxe5 18.Jxe5 Sxg2 19.Kxg2 Dd5+ 20.Jf3 g4+, ale je těžko radit bílému lepší tahy. **16...Sxg2 17.Kxg2 Ve8 18.Vc2 Dd5+ 19.f3** I po 19.Kg1 Dh5 má černý jasnou převahu. **19...Ve7 20.Jd3 Vae8 21.Sc1 Db3** Hrozí 22.Dxc2 **22.Ve1 Jd5 23.Jf2 Je3+ 24.Sxe3 Vxe3** Na výměnu střelce za jezdce nakonec došlo, ale pozdě! **25.Vd2 Db5 26.Jd3 Ja5 27.Kf2** Ani srdnatá obrana bílého již nemůže zachránit. **27...Jc4 28.Vc2 V3e7 29.Dc1 Je3 30.Vc8 Dh5 31.Kg1 Dh3 32.Vxe8+ Vxe8 33.Jf4 Dd7 34.Dd2 g5 35.Jg2 Jc4 36.Dc2 De6 37.Kf2 37.Vc1 Je3 38.Jxe3 Dxe3+ 39.Kf1 d3+- 37...b5 38.Vd1** Těžká pozice je jako stvořená k udělení chyby! **38...Dh3 39.Kg1 Dxc2+ 0–1** Nesprávné hodnocení pozice vedlo k prohře!

Další příklady jsou z tvorby mistra světa Roberta Fischera

Szabo - Fischer, Lipsko 1960

1.d4 Jf6 2.c4 g6 3.Jc3 Sg7 4.e4 0–0 5.Sg5 d6 6.Dd2 c5 7.d5 e6 8.Sd3 exd5 9.Jxd5 Se6 10.Je2 Sxd5 11.exd5 Jbd7 12.0–0 Je5

Bílý se v následujícím tahu dopouští pod dojmem toho, že jeho pozice je lepší rozhodující chyby, kterou Fischer nekompromisně potrestá. **13.f4?** Hráno s cílem dalšího postupu pěšce a útoku po „f“ sloupci po jeho otevření. Ostrá hra, která nemá oporu v poziční výhodě, skončí krachem. Nutné bylo **13.Jc3** s rovnou hrou. Černý může počítat s protihrou na dámském křídle a hrou po dlouhé diagonále. To mírná prostorová převaha bílého nevyváží. **13...Jxd3 14.Dxd3 h6 15.Sh4 Ve8** Po dvou tazích se přidaly další faktory ve prospěch černého: sloupec „e“, slabá pole v táboře bílého a narušená koordinace sil. Výhoda černého nabývá reálné podoby. **16.Vae1 Db6 17.Sxf6 Sxf6 18.f5 g5 19.b3 Da5! 20.Vc1?** Úpornější bylo **20.Db1!**, ale výsledek by byl pravděpodobně tentýž. **20...Dxa2 21.Vc2 Ve3! 22.Dxe3 Dxc2 23.Kh1 a5 24.h4 a4 0–1**

Unzicker - Fischer, Varna 1962

1.e4 c5 2.Jf3 d6 3.d4 cxd4 4.Jxd4 Jf6 5.Jc3 a6 6.Se2 e5 7.Jb3 Se6 8.0–0 Jbd7 9.f4 Dc7 10.f5 Sc4 11.a4 Se7 [11...Vc8? 12.a5 Se7 13.Sxc4 Dxc4 14.Va4! Dc7 15.Se3 h6 16.Vf2± Schmid-Evans, Varna 1962] **12.Se3 0–0 13.a5** 13.g4 d5! 14.exd5 (14.g5 d4!; 14.Jxd5 Jxd5 15.exd5 Jf6 16.d6? Sxd6 17.Sxc4 Dxc4 18.Dxd6 Dxc4+ 19.Kh1 De4+) 14...Sb4 15.g5 Sxc3 16.gxf6 Sxb2 17.fxg7 Vfd8 18.Vb1 Sc3-/+ **13...b5 14.axb6 Jxb6 15.Sxb6?** Lepší **15.Kh1!** Vfc8 16.Sxb6 Dxb6 17.Sxc4 Vxc4 18.De2 Vb4 19.Va2! se stalo v partii Geller - Fischer, Curacao 1962 po 19...h6! 20.Vfa1 Sf8 21.Vxa6 Vxa6 22.Vxa6 Db7 23.Ja5 Dc7 24.Jb3 Db7 by byla pozice rovná **15...Dxb6+ 16.Kh1 Sb5! 17.Sxb5?** Zde byla výměna chybná, mělo se stát **17.Jxb5 axb5 18.Dd3** by byla pozice rovná, každá strana by měla své plusy a různobarevní střelci by mohli ovlivnit remízovou tendenci. **17...axb5 18.Jd5 Jxd5 19.Dxd5** Tuto pozici zhodnotil z dálky bílý chybně: spoléhal na ovládnutí bodu d5 a slabost bílých polí u soupeře. Tyto faktory jsou však druhořadé – bude rozhodovat volný sloupec. **19...Va4!** Černý nyní ovládne „a“ sloupec, vyvine tlak na slabého pěšce „e4“ a bude dominovat na černých polích.. **20.c3 Da6 21.h3 Vc8 22.Vfe1 h6! 23.Kh2 Sg5 24.g3?** Demoralizace, ale i po lepší **24.Vad1** by stál černý lépe. **24...Da7! 25.Kg2 Va2 26.Kf1 26.Vxa2 Dxa2 27.Ve2 Vxc3! 26...Vxc3** [Mohlo následovat **27.Vxa2 (27.bxc3? Df2#) 27...Vf3+ 28.Ke2 Vf2+ 29.Kd3 Dxa2 30.Va1 Dxb2–+ 0–1**

Poslední příklad je z Fischerova vrcholného období, kdy nakročil k titulu mistra světa (1970-1972). V této partii hrál přísně pozičně dle Steinitzova učení poziční hry. Snaží se v soupeřově táboře vyvolat nějaká oslabení. Známe všichni Steinitzovu větu, že je třeba shromažďovat malé výhody a proměnit je v něco reálného a trvalého.

Hort - Fischer, Palma de Mallorca 1970

1.e4 c5 2.Jc3 d6 3.Jf3 a6 4.g3 Jc6 5.Sg2 Sg4! 6.h3 Sxf3 7.Sxf3 g6 8.d3 Sg7 9.a4 e6 10.Sg2 Jge7 11.0–0 0–0 12.Se3 Da5 13.Sd2 Dc7 14.Db1 Lepším bylo asi **14.Dc1**, aby na **14...Jd4** hrál **15.Ve1** s dalším **Je2 14...Jd4 15.a5 Jec6 16.Jd1** Bílý sehrál zahájení trochu nezvykle, ale ne slabě. Černý stojí v centru o něco lépe, ale bílý nemá vážných slabin. **16...c4! 17.dxc4 Je5 18.Se3 Jxc4 19.Va4 Vac8** Kritická pozice. Černý rozmístil ideálně své síly a vytvořil řadu hrozeb. **20.Sxd4** Nic lepšího asi nebylo, ale tato výměna je pozičním ústupkem. Aktivnímu černopolnému střelci černého nyní bude chybět oponent. **20...Sxd4 21.Da2** Náhle se ukazuje, že s pěšcem a5 budou potíže. Kdo by tušil, že tak brzy bude slabinou! **21...Sf6! 22.c3 Sd8!** Fischer správně vyhodnotil vývoj událostí - pěšec a5 bude bílému slabinou a vynucuje další tah, po němž se slabinou stává pěšec c3. **23.b4 Sf6** Poziční převaha bílého narůstá. Fischer věří, že bude schopen soupeři vytvořit ještě další slabinu, neboť jedna slabina k výhře nestačí. **24.Ve1 Vfd8 25.De2 Kg7 26.Va2 h5 27.h4** [27.f4 h4 28.g4 e5 29.f5 Sg5–+] **27...Dd7 28.Kh2 Je5 29.Vc2 Jg4+ 30.Kh1 Vc7** Černé figury jako by samy směřovaly na místa, kde je třeba. **31.Sh3 Je5 32.Je3 Da4 33.Vb1 Jc4! 34.Va2 Dc6 35.Jxc4 Dxc4 36.Dxc4 Vxc4 37.b5 Sxc3 38.bxa6 bxa6 39.Vb6 Vxe4 40.Vxa6 Ve1+ 41.Kh2 d5 42.Vc6 Va1 43.Vxa1 Sxa1 44.a6 Sd4 45.Vc2 Kf6 46.f4 Vb8 47.Va2 Sa7 48.Sf1 Ke7 49.Kg2 Kd6 50.Sd3 Vb3 51.Se2 f6 52.Vd2 Va3 53.Sd3 Sb6 54.Vd1 Va2+ 55.Kf3 Sd4 56.g4 Va3 57.Kg2 Se3 58.Kf3 Sc5 59.Kg3 e5 60.fxe5+ fxe5 61.Kg2 hxg4 62.Sxg6 Vxa6 63.Kg3 Ke6 64.h5 Se3 65.Kxg4 Va4+ 66.Kf3 Sh6 67.Vb1 e4+ 68.Kg3 Va3+ 69.Kg4 Ke5 70.Vb8 Va1 71.Ve8+ Kd4 72.Kf5 Vf1+ 73.Ke6 e3 0–1**