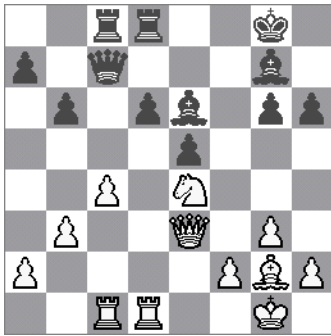


# OPOŽDĚNÝ PĚŠEC

Ing.Vratislav HORA

Typičtí slabí pěšci jsou : izolovaný, opožděný a dvojpěšec. V dnešní kapitole se budeme zabývat bojem proti opožděnému dvojpěšci.



## Smyslov - Denker, Moskva 1946

Před námi je typická pozice s opožděným pěšcem d6. vznikla rovněž typicky – ze sicilské obrany po tahu černého e5.

O co se bude černý snažit v pozici s opožděným pěšcem? Co z toho vyplývá pro bílého? jaký bude první tah?? **24.Jc3!** Černý se musí snažit zbavit se své slabiny – opožděného pěšce – jeho postupem.

Proto bílý musí slabinu soupeře zafixovat. To je obecná poučka pro boj proti každé slabině – je třeba ji znehybnit. **24...De7 24...Kh7 25.Se4!** Jaký bude další tah bílého a jak bude zdůvodněn? **25.Sd5!**

**Kh7 26.Sxe6 Dxe6 27.Vd3** dalším postupem bílého bude vyvíjení tlaku na opožděného pěšce na polootevřeném sloupci. **27...Vc7 28.Vcd1 Vf7** Černý hledá protihru na sloupci“f“, proto v dalším tahu bílý preventivně kryje pole f2 a zároveň napadá pěšce d6. **29.Je4! Sf8 30.Vd5 Dg4 31.V1d3** Nyní musel bílý obejít léčku 31.Jxd6? Sxd6 32.Vxd6 Dxd1+! 33.Vxd1] **31...Se7 31...De6 32.Dd2 Vfd7 33.c5 bxc5 34.Jxc5+- 32.Jxd6 Sxd6 33.Vxd6 Vdf8** Po pádu opožděného pěšce nabízí nyní černý i pěšce e5, aby mohl dosáhnout protihry. může bílý brát na e5? **34.Dxe5!** Ano! **34...Vxf2 35.Vd7+! V8f7 36.Vxf7+ Vxf7 37.Vd8! Vg7 38.De8 g5 39.Dh8+ Kg6 40.Vd6+ Kf7 41.Dxh6** S 2 pěšci navíc bílý zvítězí, další je jen věcí techniky hry, ta Smyslovovi nikdy nechyběla.. **41...Df5 42.Vd1 Dc5+ 43.Kg2 De7 44.Vf1+ Kg8 45.Df6 De8 46.Df5 g4 47.Vf2 De7 48.Dd3 Vg5 49.Ve2 Df8 50.De4 Vg7 51.Dd5+ Df7 52.Ve6! Dc7 1–0**

Parádním příkladem na boj proti opožděnému pěšci je následující partie, kterou uvádí ve své slavné učebnici i Lasker jako příklad boje o slabé pole.

## Rubinstein – Salwe, Lodž 1908

**1.d4 d5 2.Jf3 c5 3.c4 e6 4.cxd5 exd5 5.Jc3 Jf6 6.g3 Jc6 7.Sg2** Tento systém proti Tarraschově obraně je Rubinsteinův patent a dodnes platí za nejnebezpečnější. **7...cxd4** Dnes se hrává více **7...Se7. 8.Jxd4 Db6 9.Jxc6 bxc6** Bílý podle Steinitzova vzoru přenáší slabinu z izolovaného pěšce d5 na opožděného c6. **10.0–0 Se7 11.Ja4 Db5 12.Se3 0–0 13.Vc1** Bílý má iniciativu a na pole c5 působí vždy jednou bojovou jednotkou navíc. **13...Sg4 14.f3! Se6 15.Sc5 Vfe8 16.Vf2 Jd7 17.Sxe7 Vxe7 18.Dd4!** Bílý cílevědomě uskutečňuje svůj plán – ovládnutí slabého pole c5. **18...Vee8 19.Sf1 Vec8 20.e3!** Rubinsteinův poziční výkon je virtuózní! Jeho figury stojí aktivně v souhře (hlavní princip šachu), zatímco soupeř je bez protihry **20...Db7 21.Jc5 Jxc5 22.Vxc5 Vc7 23.Vfc2 Db6 24.b4** Hrozí b5. **24...a6 25.Va5** Slabý není jen opožděný pěšec c6, ale i izolovaný pěšec a6. **25...Vb8 26.a3 Va7** Jaký byl další tah bílého? **27.Vxc6!** Malá kombinace. Slabý opožděný pěšec padl a bílý dotáhl svoji výhodu k celému bodu po: **27...Dxc6 28.Dxa7 Va8 29.Dc5 Db7 30.Kf2 h5 31.Se2 g6 32.Dd6 Dc8 33.Vc5 Db7 34.h4 a5 35.Vc7 Db8 36.b5 a4 37.b6 Va5 38.b7 1–0**

Akiba Rubinstein, jehož tvůrčím i sportovním vrcholem byl rok 1912 hrál nejsrozumitelnější partie v duchu Steinitzova učení poziční hry.