

HODNOCENÍ POZICE

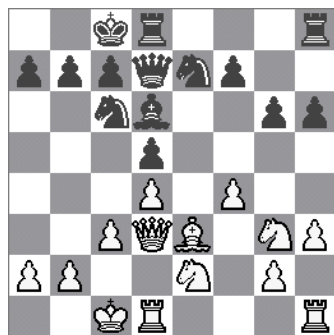
ING.VRATISLAV HORA

Metodu pro hodnocení pozice stanovil první mistr světa. Nejdříve rozdělil pozici na jednotlivé elementy, které pak posuzoval. To pro něj tvořilo základ pro hodnocení pozice. v závislosti na hodnocení pozice stanovil plán hry.

Ve 20.století byla metoda prvního mistra světa doplněna a upřesněna. Tak bylo postupně formulováno 7 kritérií, které jsou základem pro hodnocení libovolné pozice:

- 1) Materiální poměr sil
- 2) Existence bezprostředních hrozeb
- 3) Postavení králů (jejich ohrožení)
- 4) Ovládání volných linií (sloupců, diagonál)
- 5) Pěšcová struktura – slabá a silná pole
- 6) Centrum a prostor
- 7) Vývin a postavení figur

Hráč porovnává těchto 7 kritérií, možnosti svoje a možnosti soupeře, hodnotí pozici a stanoví plán hry. Pak hledá konkrétní varianty



Winter-Alechin, Nottingham 1936

Srovnání podle kritérií:

- 1) Na prkně je materiální rovnováha
- 2) Bezprostřední hrozby nejsou
- 3) Postavení králů nemá vliv na hodnocení – oba nemohou být v tento moment atakováni. Perspektivně je kryt bílého krále o něco horší, neboť tah c2-c3 představuje oslabení.
- 4) Jediný volný sloupec „e“ není zatím nikým obsazen
- 5) Bílý kontroluje silná pole c5+e5, černý c4+e4. bílý má slabá pole na dámském křídle, černý na královském.

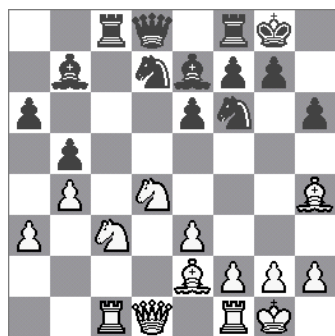
6) Obě strany ovládají přibližně stejný prostor a stejnou část centra.

7) Postavení figur je téměř symetrické a není v daném okamžiku pro nikoho výhodnější.

Celkový závěr: Pozice je přibližně vyrovnaná, černý má drobnou výhodu spočívající v možnosti dříve obsadit volný sloupec.

16.Vhf1 h5! Černý správně odpověděl na hrozbu bílého jak ukazuje varianta. 17.f5 h4 18.f6 Jg8 19.Jh1 Ve8 a pěšec f6 padne. Tím byl plán bílého překřížen a bílý musí hledat jinou cestu. bílý **17.Jg1 h4 18.J3e2 Jf5 19.Jf3 f6!** Bere bílému poslední pole v centru pro jeho jezdce. Bílé figury budou nyní trpět nedostatkem prostoru a nemůžou zabránit zesílení tlaku černého na e-sloupci. Černý připravuje obsazení sloupce „e“. **20.Jh2?!** Bílý chybně zhodnotil pozici - bezpodmínečně nutné bylo držet rovnováhu na „e“-sloupci. **20...Vde8 21.Sd2 Ve6 22.Jg4 Vhe8 23.Vde1 V8e7** Černý s konečnou platností ovládl „e“-sloupec. Dáma se staví za věže a tím je tlak na „e“-sloupci maximální. **24.Kd1 De8 25.Df3** Po ústupu jezdce z e2 bílý ztrácel pěšce f4. **25...Ja5!** Bílé figury jsou svázány obranou e-sloupce a královského křídla, zatímco černé figury mají mnohem větší možnosti manévrování. Uplynulo jen 10 tahů a z rovné pozice se stalo postavení vyhrané pro černého. Příčinou bylo chybné hodnocení pozice bílým, Podcenil význam volného sloupce a ztratil čas neúčinným manévrem Jh2-g4. Bílý měl hrát 16.Vhe1 a vést boj o sloupec tahy Jf1, Sd2, Jf3, což by drželo rovnováhu. **26.b3** Nelze 26.Dxd5 Vxe2! 27.Vxe2 Vxe2 28.Dxa5 Jg3 29.Vf3 De4! -+; 26.Jc1 Jc4 27.Vxe6 Vxe6 28.Dxd5 Jxb2+ 29.Kc2 Ja4 s dalším Jb6 a černý má velkou výhodu. **26...Jc4! 27.Sc1** Nelze 27.bxc4? Da4+ 28.Kc1 Sa3+ 29.Kb1 Vb6+ 30.Ka1 Dc2 s matem v příštím tahu. **27...Jce3+ 28.Sxe3 Jxe3+ 29.Jxe3 Vxe3 30.Df2** [30.Dg4+ f5] **30...Db5!** Hrozí Dd3 a Sa3 mat **31.Jc1 Vxc3 32.Vxe7 Sxe7 33.De1 Kd7 34.f5** [34.Dxc3 Dxf1+] **34...Ve3 35.Df2 g5 36.Ve1 Ve4 37.Vxe4** Tato výměna dá černému silného volného pěšce a urychlí porážku bílého. **37...dxe4 38.Kd2 Sd6 39.Kc2 Sf4** **0-1** Rozmístění figur jaké bylo uplatněno černým v této partii bylo nazváno Alechinovským.

Capablanca - Alechin, Buenos Aires 1927



- 1) Na prkně je materiální rovnováha
- 2) Bezprostřední hrozby nejsou
- 3) Oba králové jsou dobře chráněni, jejich pozice nemá vliv na hodnocení pozice.
- 4) Oba volné sloupce jsou pod obojí kontrolou.
- 5) Postavené pěšců je symetrické, tím obě strany ovládají silná centrální pole – bílý d4+e5, černý d5+e4.
- 6) Možnosti v centru jsou pro obě strany přibližně rovné.
- 7) Postavení figur je téměř symetrické, bílý má o něco aktivnější jezdce, černý aktivnějšího střelce.

Celkový závěr: Pozice je přibližně vyrovnaná a při správné hře by měla vést k remíze. Snahou obou stran by mělo být obsazení klíčových polí „c4“ a „c5“. Černý je již připraven k manévru Jd7-b6-c4 nebo Jd7-e5-c4, bílý má však možnosti k vyrovnání.

16.Sg3? To jen podporuje manévr jezdce. Bílý měl hrát Jd4 se snahou Jb3-c5 (a5), aby tím neutralizoval obě možnosti černého. Alechin doporučil po partii 16.Sf3! Db6 17.Je4 Vxc1 18.Dxc1 Vc8 19.Dd1 g5 =/+ **16...Jb6 17.Db3 Jfd5** Probíhá boj o pole „c4“ Po výměně 18.Jxd5 Sxd5 by dostal střelec možnost kontrolovat důležité pole. Černý má nyní poziční hrozbu 18...Jc3 19.Vc3 Sd5 20.Db2 Vc3 21.Dc3 Da8 s ideou 22...Vc8 a ovládnutí dlouhé diagonály a sloupce. **18.Sf3 Vc4!** Při porovnání s výchozí pozicí se dost změnilo ve prospěch černého.. jeho figury ovládly silná pole a výměna na d5 umožní černému rychle ovládnout „c“ sloupce. Bílý se měl nyní vrátit střelcem. **19.Je4 Dc8 20.Vxc4?** To je již ale vážná chyba, bílý měl bojovat o sloupec např. tahy 20.Db1! Vd8 21.Jd2! Vxc1 22.Vxc1 Da8 23.Sc7. **20...Jxc4 21.Vc1 Da8!** Hrozí 22...Jb4 i 22...Jde3. **22.Jc3 22.Jc5 Sxc5 23.bxc5 Vc8 24.Se2! Vxc5 25.Sxc4 Dc8 -/+** Alechin **22...Vc8 23.Jxd5 Sxd5 24.Sxd5 Dxd5 -/+** Výhoda černého se krystalizuje stále zřetelněji, černý hrozí ziskem prostoru 25...e5. **25.a4 25.f3 Sf6 26.Sf2 Vd8 27.a4 Jxe3! -/+ 25...Sf6!** [25...e5 26.Jf5 Sf8 27.f3] **26.Jf3 Sb2!** Do konkrétního hodnocení pozice začíná promlouvat i postavení králů – černý má „okénko“, bílý král nikoliv. Proto je nyní na 27.Vb1 možno odpovědět 27...Ja3! **27.Ve1** Nešlo ani 27.Vd1 bxa4! 28.Dxa4 Jb6 29.Vxd5 Jxa4 30.Vd1 Jc3 31.Ve1 Vc4 32.Sd6 Je4 33.Se7 f6 34.Vb1 Kf7 35.Kf1 Sc3—+ ; 27.Vb1 Ja3!! 28.Dxb2 Jxb1 29.Dxb1 Db3 30.Df1 bxa4 31.h3 a3—+ **27...Vd8 28.axb5 axb5 29.h3 e5! 30.Vb1 e4! 31.Jd4?! Sxd4 32.Vd1?—+ [32.exd4 Dxd4 33.Sf4-/+]** **32...Jxe3!** [32...Jxe3! 33.Dxd5 Vxd5 34.fxe3 Sxe3+] **0–1**