

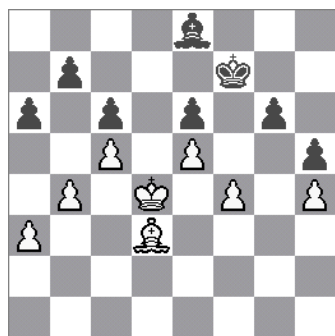
# DOBRÝ A ŠPATNÝ STŘELEC

Ing. Vratislav HORA

Dva hlavní principy šachu jsou: 1) Aktivita  
2) Souhra figur

Dobry strelce je takovy, který je aktivni, může napadat objekty útoku a má volnost pohybu.

Špatny strelce je takovy, který je omezen v pohybu vlastními zafixovanými pěšci. Tento strelce je vážným narušením principu harmonie.



## Učebnicový příklad:

Snadno poznáme, který strelce je dobrý a který je špatný. Strelce černého je omezen v pohybu vlastními pěšci, strelce je odsouzen k pasivitě a nemá žádné vhodné objekty k útoku. **Pasivní pozice je první zárodek prohry!** Naopak strelce bílého má volnost pohybu, protože pěšci jsou na černých polích a strelce má tedy volnou ruku k manévrování a napadání černých pěšců na bílých polích! Plán realizace výhody je následující:

1) Maximální zesílení působnosti figur: **1.Kc3 Ke7 2.Kb3 Kd8 3.Ka4 Kc7 4.Ka5** tím je černý král omezen v pohybu **4...Sf7 5.Sc4!** a tímto

je černý strelce omezen na krátkou diagonálu **5...Sg8**

2) Nástup pěšců: **6.a4! Sf7 7.b5 axb5 8.axb5 Sg8** (nyní je důležité, že nelze **8...cxb5** pro **9.Sxb5** a černý je v nevýhodě tahu.) **9.b6! Kd8 10.Kb4** Pro hrozbu **Sa6!** je černý král přikován k obraně pěšce **b7**.

3) Pochod bílého krále po černých polích na královské křídlo, tam po **f4-f5** vnikne do soupeřova tábora a vyhraje. **10...Sf7 11.Kc3 Kd7 12.Kd4 g5** Ani tento zisk „vzduchu“ pro strelce již černého nemůže zachránit. hrozilo navíc již **f4-f5** s následným vniknutím bílého krále. **13.fxg5 Sg6 14.Ke3 Sc2 15.g6 Sxg6 16.Kf4 Sf5 17.Se2 1:0**

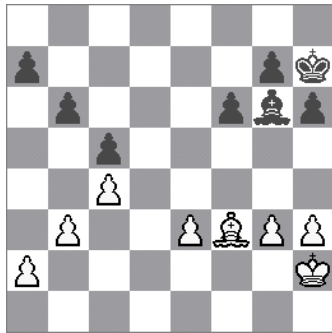
## Vidíme tedy, že špatný strelce je třikrát špatný!:

- a) je omezen v pohybu vlastními pěšci, je pasivní.
- b) nemá co napadat, není aktivní.
- c) nezabrání soupeřovu králi v průniku podél pěšcového řetězu.

Zapamatujeme si dobře známou Capablancovu větu: **„Má-li soupeř strelce, zafixuj jeho pěšce na polích barvy toho strelce, bez ohledu na to, máš-li sám strelce nebo jezdce.“** Pokud se nám k tomu ještě podaří vyměnit vlastního špatného strelce bude to další naše plus. Nyní jedna ukázková partie:

## Macháček-Hort

**1.e4 c6 2.d4 d5 3.Jc3 dxe4 4.Jxe4 Sf5 5.Jg3 Sg6 6.Jf3 Jbd7 7.h4 h6 8.Sd3 Sxd3 9.Dxd3 Jgf6 10.Sd2 e6 11.c4 Dc7 12.O-O-O O-O-O 13.Sc3 Sd6 14.Je4 Sf4 15.Kb1 Je5! 16.Jxe5 Sxe5 17.Df3 Jxe4 18.Dxe4 Sf6.** Hort sehrál zahájení virtuózně – černý strelce je dobrý, bílý špatný. **19.b4?** Temperamentní soupeř sám přivádí své pěšce na pole barvy svého strelce. **19...Vd7 20.Vd3 Vhd8 21.Vhd1 Db6! 22.Kc2 Da6! 23.Kb3 b5! 24.c5.** Strelce bílého je čím dál tím víc horší. Pozice je již pro bílého velmi zlá! vše má na svědomí právě jeho špatný strelce. **24...Vd5 25.f4 Db7 26.g3 h5 27.Va1 a5! 28.a3 a4! 29.Kc2.** Mistrnou hrou a za přispění soupeře získal černý jasnou výhodu. Sledujme, jak ji realizoval – 4.zákon koncovky=vytvoření a uplatnění volného pěšce (pozice k řešení): **29...e5! 30.fxe5 Sxe5 31.Vf1 Sf6 32.Vf5 Dd7 33.Vxd5 Dxd5 34.Dxd5 Vxd5 35.Vf3 Kd7 36.Kd3 Ke6 37.Ke4 g5! 38.hxg5 Sxg5 39.Sb2 Sf6 40.Sc3 Sg7 41.Vf1 Vg5 42.Vf3 Vg6 43.Kd3 Vg4 44.Sb2 f5 45.Sc3 Sh6** Volný pěšec rozhoduje. Bílému již nepomůže ani oběť pěšce za trochu vzduchu pro strelce. **46.d5 cxd5 47.Sd4 f4! 48.gxf4 Sxf4 49.c6 Vg3 50.Vxg3 Sxg3 51.Sc5 h4 52.Ke3 h3! 53.Kf3 h2 54.Kg2 Sc7 55.Sd4 Kf5 0:1**



Za jednu z nejlepších koncovek na naše téma je považována koncovka z partie **Smyslov-Keres, 1951** (viz vedlejší diagram)

Černý na tahu: **1...Sb1 2.a3 a5!** fixuje slabinu! **3.Sd1** (vynuceno) **3... Kg6 4.Kg2 Kf5 5.Kf3 Ke5** (1.zákon koncovky-centralizace krále) **6.a4** (jinak přijde Sd3 a a4) **6...g5 7.Ke2 Sf5! 8.g4** Opět vynucuje postup dalšího pěšce na pole barvy vlastního střelce! Nešlo 8...h4 pro 9.Sg4 se snahou o výhru v pěšcové koncovce. Bílému vznikla další slabina – pěšec h3 (v koncovce je obvykle nutné pro výhru udělat soupeři dvě slabiny, co možná nejdále od sebe-jedna slabina obvykle nestačí.) Figury mají v koncovce (a nejen v ní) napadat, nikoliv

bránit. Špatný střelec nemá co napadat-nemá žádný objekt útoku. U pěšcových řetězů špatný střelec nezabrání slabá pole (zde černá), po nichž může vniknout soupeřův král. **8...Sb1 9.Kf3 f5 10.gxf5** (10.Ke2 f4 11.Kf3 fxe3 12.Kxe3 Se4) **10...Kxf5**

**Plán hry černého bude nyní vypadat asi takto:**

- 1)-zafixovat slabinu h3 postupem pěšce h7h5-h4
- 2)-napadnout slabinu střelcem z f5 a zavázat tak soupeřova krále trvale k jeho obraně
- 3)-rozhodnout partii postupem svého centralizovaného krále po černých polích.

Partie skončila takto: **11.Kf2 Se4 12.Kg3 Kg6! 13.Kf2 h5! 14. Kg3 h4 15.Kf2 Sf5 16.Kg2 Kf6 17.Kh2 Ke6 0:1** Instruktivní vedení na nejvyšší úrovni. Mohlo ještě následovat. **18.Kg2 Ke5 19.Kh2 Sb1 20.Kg2 Ke4 21.Kf2 Kd3 22.Kf3 Kd2 23.Se2 Sf5 24.e4 Sxe4 25.Kxe4 Ke2 26.Kf5 Kf3 27.Kxg5 Kg3** s výhrou černého.

Kromě 4.zákona koncovky, který jsme již zmínili v partii Macháček-Hort, jsme si ukázali v této ukázce i 1., 2. a 3. zákonem podle hlavních principů: aktivita a souhra figur. Krále musíme centralizovat! Figury i v koncovce musí být, co neaktivnější - musí napadat, nikoliv bránit. Na nezkušeného hráče může působit pud sebezáchovy, chce mít vše pokryto, ale to je omyl.

Špatný střelec může být problémem již v zahájení tam, kde je fixován pěšec e6 a omezuje střelce c8.

**Pilsburry-Marco, 1900**

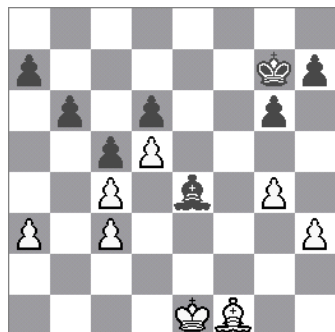
**1.d4 d5 2.c4 e6 3. Jc3 Jf6 4.Sg5 Se7 5.e3 O-O 6.Jf3 b6 7.Sd3 Sb7 8.cxd5! exd5** Střelec černého i nadále zůstává špatným, při braní střelcem by bílý ovládl centrum. **9.Je5! Jbd7 10.f4 c5** (lépe 10...Je8 se snahou o vypuzení „Pilsburryho jezdce“) **11.O-O c4?** Typická strategická chyba! **12.Sc2 a6 13.Df3 b5 14.Dh3 g6 15.f5! b4** K protihře se již černý nedostane. Na rozhodujícím bojišti je černý právě o svého špatného střelce slabší. Pozice k řešení! **16.fxc6!** Závěr partie je příkladem na razantní útok na krále – v tom byl Pilsburry mistrem. **16...hxc6 17.Dh4! bxc3 18.Jxd7 Dxd7 19.Vxf6! a5 20.Vaf1 Va6 21.Sxc6!** a nakonec dobrý střelec ihned rozhoduje. **21...fxg6 22.Vxf8 Sxf8 23.Vxf8! 1:0**

Také v polozavřených hrách je problém Sc8, zejména ve francouzské obraně.

**Tarrasch-Teichmann, 1912**

**1.e4 e6 2.d4 d5 3.Jc3 Jf6 4.Sg5 Se7 5.e5 Jfd7 6.Sxe7 Dxe7 7.Dd2 O-O 8.f4 c5 9.Jf3 Jc6 10.g3 a6** (nutné již bylo 10...f6) **11.Sg2 b5 12.O-O cxd4 13.Jxd4 Jxd4 14.Dxd4 Dc5 15.Dxc5 Jxc5** Zde nabídl černý remízu, ale Tarrasch pokračoval. Stojí lépe má prostorovou převahu, pole d4 pro jezdce a zejména: **soupeř má špatného střelce! 16.Je2 Sd7 17.Jd4 Vac8 18.Kf2! Vc7 19.Ke3 Ve8** a partii instruktivně vyhrál s centralizovaným jezdce proti špatnému střelci. **20.Vf2 Jb7 21.Sf1! Ja5 22.b3** Bílý jezdce na c4 samozřejmě nepustí. **22...h6** Dobře si prohlédněme pozici: bílý má prostorovou převahu, tedy větší možnost manévrů. Má taky vytvořeny podmínky pro lavírování. nejdříve zahájí nástup po na královském křídle. poslední tah černého tomuto nástupu jen pomůže. **23.Sd3 Jc6 24.Jxc6 Sxc6 25.Kd4** Černému se podařilo vyměnit nepříjemného jezdce v centru, na jeho místo však šel král, kterému je v centru a na černých polích dobře. Špatný střelec černého se nemůže zúčastnit boje na královském křídle. **25...Sd7 26.g4! Sc8 27.h4 g6 28.Vh1 Kg7 29.h5 Vh8**

**30.Vfh2** Tady vidíme důsledek prostorové převahy: bílý snadněji manévruje na křídle než soupeř. **30...Sd7 31.g5! hxg5 32.fxg5 Vxh5 33.Vxh5 gxh5 34.Vxh5 Kf8 35.Vh8+ Ke7 36.g6 fxg6 37.Sxg6 b4** Stylově mohla partie skončit po 37...Sc8 38.Vh7+ Kd8 39.Vxc7 Kxc7 40.Kc5 Sd7 41.Sf7 Sc8 42.Se8 Sb7 43.b4 Sc8 44.Sc6!!+-Triumf dobrého střelce nad špatným! **38.Vh7+ Kd8 39.Sd3 Vc3 40.Vh8+ Ke7 1-0** Rozhodující úder byl nakonec proveden na dámském křídle.



#### Cvetkov-Smyslov, 1947

Po 42.tahu bílého (byly vyměněny dámy na c3, což bylo chybným rozhodnutím bílého) přišel černý s vítězným plánem – pozice k řešení: **42...g5!** Fixuje bílé pěšce, kontroluje pole f4, omezuje pohyblivost bílého střelce. **43.Kf2 Kf6 44.Ke3 Ke5** Černý již hrozí vnikem do bílé pozice **45.Se2** (Vynuceno, láká soupeře ke 45...Sg2 46.Kf2 Sxh3 47.Kg3 s chycením střelce.) **45...Sc2 46.Kd2 Sb1 47. Ke3 h6 48.Sf3 Sc2 49.Se2 a6 50.Kd2 Sa4 51.Ke3 b5! 52.cxb5** (hrozilo 52...bxc4 53.Sxc4 Sb5) **52...axb5 53.Sf3 Sb3 54.Se2 Sc4!** a nyní si propočítejte zakončení – dlouhá varianta, ale bez odboček: **55.Sxc4 bxc4 56.a4**

**Kxd5 57.a5 Kc6 58.Ke4 d5 59.Ke5 d4 60.cxd4 c3 61.d5 Kd7! 62.a6 c2 63.a7 c1D 64.a8D Df4 mat!**

#### Karpov-Lautier, Biel 1992

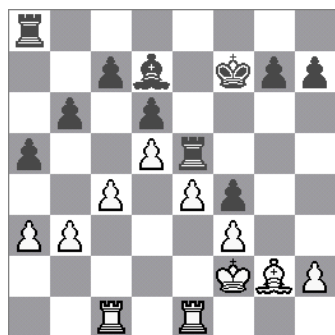
**1.d4 d5 2.c4 c6 3.Jc3 Jf6 4.e3 e6 5.Jf3 Jbd7 6.Dc2 Sd6 7.Se2 O-O 8.O-O Ve8 9.Vd1 De7 10.h3 b6 11.e4 Jxe4 12.Jxe4 dxe4 13.Dxe4 Sb7 14.Sf4 Vad8 15.Sxd6 Dxd6 16.Je5 Jxe5 17.dxe5 Dc7 18.Sf3 Sa8 19.Vxd8 Vxd8 20.Vd1 Vxd1 21.Sxd1 Dd8 22.Sf3 Dd2 23.b3 Dxa2 24.b4 Da1 25.Kh2 Da6 26.Dd4 Dc8** bílý má za pěšce kompenzaci **27.c5! bxc5 28.Dxc5 a6 29.De7 g6 30.h4! h5 31.Kg3! Db7 32.Dxb7! Sxb7 33.Kf4** Plán: volný pěšec! **33...Kf8 34.Kg5 Ke7 35.Se4 Sa8 36.f3 Sb7 37.g4 Sa8 38.gxh5 gxh5 39.f4 Sb7 40.Sf3 Sa8 41.Kxh5 1:0**

Ukázkový případ. Při špatném střelci nelze vynutit výhru jen na dámském křídle, proto 30.h4! s hrozbou útoku na krále.

#### Schlechter - John, Barmen 1905

**1.d4 d5 2.c4 e6 3.Jc3 f5. 4.Jf3 c6 5.Sf4 Sd6 6.e3! Jf6 7.Sd3 Dc7 8.g3! 0-0 9.0-0 Je4 10.Db3 .Kh8 11.Vac1 Sxf4 12.exf4 Df7 13.Je5 De7.** Opět ohodnotíme pozici ve prospěch bílého, defektem černé pozice je špatný střelec. **14.Sxe4! fxe4 15.f3 exf3 16.Vce1 Dc7 17.Da3 17...Kg8 18.Vxf3 Ja6 19.b3 19...Dd8 20.c5 Jc7 21.Db2 Sd7 22.Dc2 De7 23.Vef1 Vae8?! 24.g4** Opět vidíme lavírování při prostorové převaze – bílý nejdříve lavíruje na královském křídle. **24...Sc8 25.Vh3 g6 26.b4! Df6 27.Vhf3 Ve7 28.a4 a6 29.Jd1 Vg7 30.Je3 De7 31.g5 Sd7 32.J3g4 Se8 33.Jh6+ Kh8 34.De2 34...Dd8 35.Jeg4 Sd7 36.De5 Je8 37.Vh3 Dc7 38.Jf6! 38...Dxe5 39.fxe5 Ve7 40.Vhf3. 40...Jxf6 41.Vxf6 Vxf6 42.exf6 42...Ve8 43.Jf7+ Kg8 44.Je5 Vd8 45.Kg2 45...Kf8 46.h4 Se8 47.Kf3 Sf7 48.Kf4 Ke8 49.Vb1 Kf8 50.b5! 1-0** Znovu stylové zakončení lavírování úderem na dámském křídle.

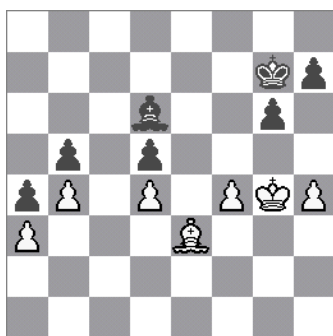
Na závěr ještě pár koncovek:



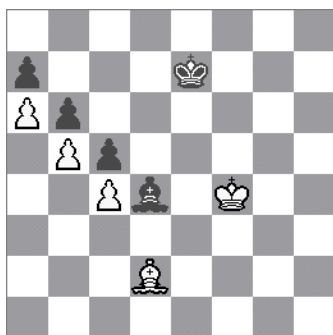
#### Alatorcev-Levenfiš, 1937

Dobry střelec d7 chrání bílá pole od vniku bílých figur. v pozici bílého jsou slabá černá pole: **1...Kf6 2.Ke2 Vh5! 3.Vh1 Ke5! 4.Kd3 h6** Černý si chce vytvořit volného pěšce f. **5.h3?** Nevyléčitelně oslabuje pole g3, které černý hned využije. **5...Vg5! 6.Vh2 Vg3 7.h4 Vg8 8.Ke2 g5 9.hxg5 hxg5 10.Kf2 g4! 11.Vh5+ Kd4 12.Vd1+?** Chybný tah jen urychluje nevyhnutelnou prohru. Nepomáhalo ani **12.Vh7 gxf3 13.Sxf3 Sg4 14.Sxg4 V8xg4 15.Vxc7 Vh4!-+ 12...Kc3 13.Vh7 gxf3 14.Sf1 14.Sxf3 Vxf3+ 15.Kxf3 Sg4+ 16.Kxf4 Sxd1-+ 14...Kc2 15.Vd3 15.Val Sg4 16.Vxc7 Vh8!-+ 15...Sh3!** Závěrečný kombinační

úder. **16.Vxf3 Vxf3+** **17.Kxf3 Sxf1** **18.Vxc7 Vf8!** Černému zůstal střelec navíc – boj je rozhodnut.  
**19.Vd7 Kd3** **20.Vxd6 Se2+** **21.Kf2 f3** **22.Vh6 Vg8** **23.Vh2 Kxe4** **24.Vh4+ Kd3** **25.Vh2 Vg6–+ 0–1**



Kdo má dobrého a kdo špatného střelce? Černý hrozí h7-h5 a pak pochodem krále Kg7-f6-f5. Proto bílý sám zahrál f5, ale černý ho velice rychle přesvědčil, kdo má v pozici navrch. **1.f5 h5+!** **2.Kg5 Se7+** **3.Kf4 Kf6!** **4.fxg6 Sd6+** **5.Kf3 Kxg6** **6.Sf4** Stejný výsledek přinese i **6.Sg5 Kf5** **7.Se3 Se7** **8.Sf2 Sf6–+** Do očí bije rozdíl mezi střelci – dobrý střelec černého napadá, špatný střelec bílého jen brání své špatně postavené pěšce. **6...Se7** **7.Sg3 Sf6** **8.Sf2 Kf5–+**



I v koncovkách dobrý střelec versus špatný může rozhodovat taktika, jak ukazuje následující příklad na vedlejším diagramu::  
**1.Sa5!+-**