

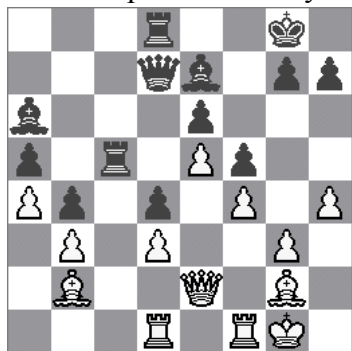
ŠACHOVÝ ODKAZ MICHAILA BOTVINNIKA MLADÝM

Ing. Vratislav Hora

Talent a práce

V historii **šestý mistr světa** se narodil 17. dubna 1911 v Petrohradě v Rusku. Šachy se naučil až ve 12 letech, ale díky velkému šachovému nadání už v **17 letech** se stal **mistrem**. Ve své autobiografii později napsal: „Po získání mistrovského titulu přede mnou stála otázka, **jak dál, jak překonat ostatní**. Odpověď byla pro mne jednoznačná: **prací!** Uvědomil jsem si, že se musím především naučit dobře **analyzovat a také komentovat partie, abych byl vůbec schopen poznat, kdy a proč se dopouštím chyb**, že se musím dopodrobna **seznámit s historií šachu, s teorií, strategií a taktikou, s kompozičním šachem, postě s celou šachovou kulturou**.

Již na počátku třicátých let 20. století se stal Botvinnik nejsilnějším hráčem Sovětském svazu.



Vyhrál mistrovství SSSR v letech 1931 a 1933.

JURGIS – BOTVINNIK, 1931

Diagram 1

27...Vc3!! Oběť kvality na předsunutém postavení na volném sloupci (Nimcovič). **28.Sxc3** Vynuceno. **28....dxc3 29.De3 Sxd3 30.Vf2 Dd4! 31.Dxd4 Vxd4 32.Sf1 32.Sf3 Sc5 33.Kg2 c2 34.Vc1** a kombinace jako v 34. tahu. **32....c2 33.Vc1 33.Vxc2 Sxc2 34.Vxd4 Sc5 –+. 33....Sxf1 34.Vcxf1 34.Vfxfl Vd2 35.Vfel Sc5+ 36.Kh1 Sd4 –+. Zkuste najít následující tah! **34....Vc4 35.bxc4 Sc5 36.Kg2 Sxf2 37.Kxf2 b3 0–1****

Asi vás hra dvacetiletého přeborníka nadchla.

Nový styl Botvinnika

Co nového dal šachům Botvinnik? Vyjádřeno krátce – **vědecký přístup ve všech oblastech šachové tvorby**. Botvinnik skvěle analyzoval schémata zahájení, nalézal nové cesty, vyvracel staré tahy. Příklad – v roce 1934 se hrála tehdy velmi častá „karlovarská varianta“.



BOTVINNIK – ALATORCEV, LENINGRAD, 1934

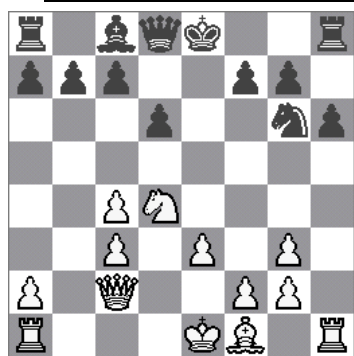
1.d4 e6 2.c4 d5 3.Jf3 Se7 4.Jc3 Jf6 5.Sg5 0–0 6.e3 a6 Přesnější je **6....Jbd7, 7....c6** a až pak **a6**. Botvinnik využije nepřesnosti soupeře. **7.cxd5 exd5 8.Sd3 c6?** správné bylo **8....Jbd7 9.Dc2 Ve8** a když **10.g4**, tak **10....Jf8!** s obranyschopnou pozicí. **9.Dc2 Jbd7**

Diagram 2

Pozice vypadá pokojně a tehdy ve 30. letech byla dobře známá. Botvinnik však při analýze uviděl taktickou zvláštnost – nedostatečně krytý bod **h7**. A ihned nachází energickou cestu k využití této slabiny. **10.g4! Jxg4?** Hrozilo sice **11.Sxf6 Jxf6 12.g5** se ziskem pěšce, nepomáhalo ani **10...h6 11.Sf4 Jxg4? 12.Vg1**; ale nejlepší bylo **10....g6. 11.Sxh7+ Kh8 12.Sf4 Jdf6 13.Sd3 Jh5** Převaha bílého je nesporná. Provede dlouhou rošádu, a pak bude sloupec „g“ výbornou cestou, po které vtrhnou těžké figury do soupeřova tábora. **14.h3 Jgf6 15.Se5 Jg8 16.0–0–0 Jh6 17.Vdgl Se6 18.De2 Sf5?** Taktické přehlédnutí, ale černý se již smířil s nevyhnutelným. **19.Sxf5 Jxf5 20.Jh4! 1–0**

Velký dojem vyvolala partie:

BOTVINNIK – LEVENFIŠ, MOSKVA, 1940



1. c4 e5 2. Jc3 Jf6 3. Jf3 Jc6 4. d4 exd4 5. Jxd4 Sb4 To byla tehdy módní varianta. Soudilo se, že po Jc6–e5 se černý výhodně zbaví vazby jezce f6 a dostane dobrou pozici. 6. Sg5 h6 7. Sh4 Sxc3+ 8.bxc3 Je5 9. e3 Jg6 10. Sg3 Je4 11. Dc2 Jxg3 12. hxc3 d6

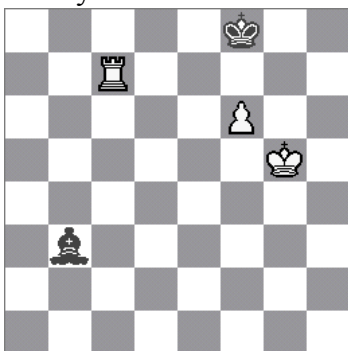
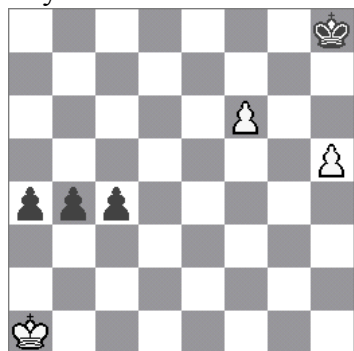
Diagram 3

Tuto pozici již Botvinnik hrál. Výsledek domácího rozboru: 13. f4! De7 14. Kf2! Řešení udivuje svojí konkrétností. Bílý král v centru bude stát dobře, na jeho kolegu bude organizován neodvratný útok. 14. ... Jf8 Chce přesunout jezce na c5, ale 15. c5! Opět konkrétní přístup k pozici podložený daleko propočtenými

variantami: 15. ... dxc5 16. Sb5+ Jd7 Ani ostatní varianty nejsou lepší: 16. ... c6 17. Jxc6 +-; 16. ... Kd8 17.Vad1 cxd4 18. Vxd4+ Sd7 19. Sxd7 Jxd7 20. Vhd1 Kc8 21. Vxd7 Dxd7 22. Vxd7 Kxd7 23. Df5+ Ke7 24. De5+ Kf8 25. Dxc7 +- (věže jsou rozděleny); 16. ... Sd7 17. Jf5 Df6 18. De4+ Je6 (18. ... Kd8 19.Vhd1 c6 20. Vd6 +-) 19. Sxd7+ Kxd7 20. Vhd1+ Kc8 21. Vab1 Vb8 22. Da4 Vd8 (22. ... Va8 23. Dd7+ Kb8 24. Vxb7+! +-) 23. Vxd8+ Jxd8 24. Vd1 Dxf5 25. De8 +- 17. Jf5 Df6 18. Vad1 g6 Ještě horší bylo 18....a6 19. De4+ Kd8 20. Sxd7 Sxd7 21. Dxb7 Vc8 22. Vxd7+ +- 19. Jxh6 Vf8 20. g4 a6 21. g5 De6 22. Se2 Jb6 23. Jg4 Ke7 24. Jf6 Dc6 25. Vh7 Sf5 26. e4 Se6 27. f5 1–0

Botvinnik a studium nejstarší klasiky

Jak důkladně prostudoval Botvinnik nejstarší klasiku budeme dokumentovat na příkladu, který je díky Botvinnikovi dnes už proslulý. Druhá vlna italské školy v 18. století tzv. „modenská“ měla



svého čelního představitele **Ercole del Rio**, který napsal své dílo v Modeně 1750. Našimi trenéry je velmi oblíbená jeho úloha, kde aplikoval myšlenku Carrery (z první vlny italské školy ze 17. století)

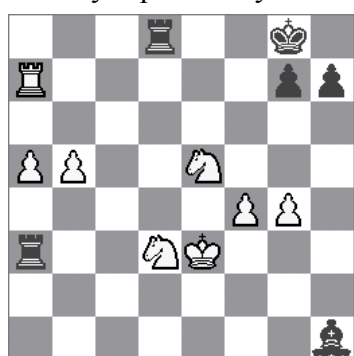
Diagram 4 – 1.h6 Kg8 2.Kb1 a

který černý pěšec potáhne, bílý král jde proti němu a vysbírá je všechny. 2....c3 3.Kc2 a3 4.Kb3 a2 5.Kxa2 c2 6.Kb2

c1D+ 7.Kxc1 Méně byla známa úloha z téhož rukopisu:

Diagram 5 - 1. ... Sa2 =

A nyní příklad využití klasiky Botvinnikem:



SZABO – BOTVINNIK, BUDAPEST, 1952

Diagram 6

Maďarský velmistr nepochyboval o své výhře (2 spojení volní pěšci a mohutné dvojspřeží, zejména Je5 v centru). A přece, stal se zázrak 43....g5! Právě v narušení stabilního postavení jezce na e5 spočívají šance černého.Vedle souhry figur je druhým hlavním principem šachu **aktivita**. Zde vidíme příkladný boj proti aktivitě soupeře. 44. f5 Vd5! To by následovalo i po vzetí na g5. Hrozí Vxe5. 45. Ve7 Vxb5 46. f6 Bílý sází na souhru svých figur. 46. ... Vxe5+ 46. ... Vb8? 47. Vg7+ Kf8 48.Jd7+ +- 47. Vxe5 Kf7 48. Vf5

Pozice černého stále nevypadá dobře. Bílý hrozí ustoupit králem z vazby a následným Jd3–e5 prosadit f-pěšce. Botvinnik však nalézá skvělou obranu založenou na znalosti předcházející pozice Del Rio! 48. ... Sb7 49. Kd2 Sc8! 50. Je5+ Kf8 51. Vxg5 Vxa5!! Pointa kombinace tehdejšího mistra světa. Obětí

kvalitu likviduje i druhého nebezpečného jezdce. **52. Jd7+ 52. f7 Vxe5 53. Vxe5 Sxg4 =. 52. ... Sxd7 53. Vxa5 Sxg4**

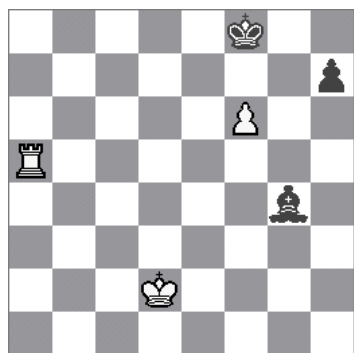


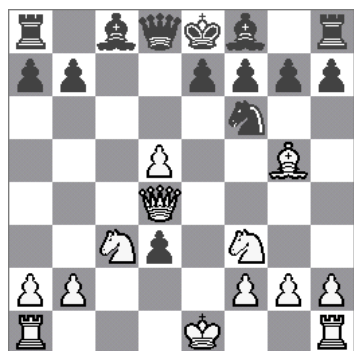
Diagram 7

Černý ovšem věděl, že pozice je už remízová i bez h-pěšce. **54.Ke3 Se6 55.Kf4 Sc4 56.Va7 h5 57.Kg5 h4 58.Kxh4 Sb3 59.Kg5 Sc4 60.Vc7 Sa2** Pozice Del Rio = remis. Szabo zkusí hrát dál, aby prověřil, zda se starý klasik nemýlí. Střelec má dostatečný hrací prostor proti věži, aby mohl plnit svou funkci (nepustit bílého krále na bílá pole vedle pěšce). Tento příklad jistě nadchl i mistra, našeho svěřence může motivovat k vážnému studiu koncovek. **61. Vc1 Sd5 62. Kf5 Kf7 63. Ke5 Sb3 64. Vc7+ Kf8 65. Vb7 Sc4 66. Vb4 Sa2 67. Kf5 Sd5 68. Kg6 Sf7+ 69. Kg5 Sd5 70. Vh4 Sb3 71. Vh8+ Kf7 72. Vh7+ Kf8 73. f7 Ke7 74. Kg6 Sc4 75. Vg7 Sb3 76. f8D+ Kxf8 77. Kf6 Ke8 78. Ve7+ Kd8 1/2**

Match s Flohrem v Moskvě 1933

Na počátku 30-tých let, kdy byl absolutním suverénem mistr světa Aljechin (který vyhrával všechny turnaje – mj. Bern 1932 a Curych 1934), byli 2.–3. za ním Euwe a Flohr. K zápasu se dostal 1935 Max Euwe, ale Aljechin mu propůjčil titul jen na dva roky. Po překonání krize z roku 1935, jej v revanš-mači (1937) přesvědčivě porazil. Československý velmistr Salo Flohr, uznávaný kandidát mistrovství světa, hrál v první polovině zápasu výborně a vedl 2:0, když v jedné partii skvěle uplatnil převahu dvojice střelců v koncovce. Botvinnik v zápase s Flohrem prokázal vysokou erudici v zahájení, ta mu umožnila v druhé polovině mače vyrovnat.

BOTVINNIK – FLOHR, LENINGRAD, 1933



1. e4 c6 2. d4 d5 3. exd5 cxd5 4. c4 Jf6 5. Jc3 Jc6 6. Sg5 dxc4 7. d5 Je5 8. Dd4 Jd3+ 9. Sxd3 cxd3 10. Jf3! Diagram 8

Vážné zesílení. Botvinnik psal: „V první polovině zápasu jsem zde hrál 10. Sxf6 a dostal jsem horší pozici. **10....g6?** Při domácí analýze jsem se přesvědčil, že v případě 10....e6 11.Sxf6 Dxf6 12.Dxd3 stojí černý špatně (Sf8 nemá tahu). Proto jsem opakoval variantu. **11.Sxf6 exf6 12. 0–0 Db6** A proč ne 12...Se7? Černému se zřejmě nelíbilo pokračování 13. Vad1 0–0 14. Vxd3 Sf5 15. Vd2 Sd6 16. g4 Sc8 17. Je4 a právem. Nyní ovšem zůstane král v centru, což také nevěstí nic dobrého. **13. Vfe1+ Kd8 14. Dh4 g5** Nestačilo 14. ...

Se7 15. d6 Dxd6 16. Vad1 Sd7 17. Ve3 a tlak věží rozhodne. **15. Dh5 Sd6 16. Dxf7 Vf8 17. Dxx7 g4 18. Jd2** Bílý má pěšce více a lepší pozici figur, musí ale hrát přesně. **18. ... Dc7 19. Dh6 Df7 20. Jc4 Se5 21.Jxe5 fxe5 22. Dg5+ De7 23. Dxe5 Dxe5 24. Vxe5 Sf5 25. Vf1 Kd7 26. f3 b5 27. fxg4 Sxg4 28. h3 b4 29. Je4 Vxf1+ 30. Kxf1 Vf8+ 31. Ke1 Sf5 32. g4 Sg6 33. Ve6 1–0**

Flohr po snížení náskoku znervózněl a Botvinnik se rozhodl v 10. partii hrát černými agresivně. Na 1. d4 zvolil „kamennou stěnu“ v holandské obraně – variantu, která má hodně jedu. A Flohr se dopustil nepřesnosti a dostal se pod neodvratitelný útok. Mač skončil 6:6 a nakonec byli spokojeni oba.

Velké turnaje

A) MOSKVA 1935

Hrálo 10 ruských mistrů a 10 zahraničních. Zvítězilo mládí: **1.–2. Botvinnik a Flohr** před exmistry světa – 3. Laskerem 4. Capablancou a dalšími. Nejvyšší obdiv zasloužil starý Lasker, který z 19 partií neprohrál ani jednu, tradičně porazil o 20 let mladšího Capablancu a předstihl jej a málem dostihl dvojici vítězů, kteří měli dohromady méně let než on sám.

BOTVINNIK – ČECHOVER, MOSKVA, 1935

1. Jf3 d5 2. c4 e6 3. b3 Jf6 4. Sb2 Se7 5. e3 0–0 6. Se2 c6 7. 0–0 Jbd7 8. Jc3 a6 9. Jd4 dxc4 10.bxc4 Jc5 11. f4 Dc7 12. Jf3 Vd8 13. Dc2 Jcd7 14. d4 c5 15. Je5 b6 16. Sd3 cxd4 17. exd4 Sb7 18.De2 Jf8 19.Jd1 Va7 20. Jf2 Db8 21. Jh3 h6 V typové pozici s visícími pěšci provedl Botvinnik vzorově plán útoku na krále, který uvedl obětí figury: **22.Jg5! hxg5 23. fxe5** Diagram 9



23...J8d7 24. Jxf7 Kxf7 25. g6+ Kg8 25. ...Ke8 26. Dxe6 Jf8 27. Df7+ Kd7 28. Sa3 Ve8 29. Vxf6 gxf6 30. g7 +- Pachmann; 25. ... Kf8 26. Dxe6 Je5! 27. Vxf6+! gxf6 28. Dh3 Sb4 29. Dh8+ Ke7 30. Dh7+ Kd6 a) 30. ... Ke8 31. g7 Sd5 32. cxd5 Vxg7 33. Dxc7 Jxd3 34. Dg6+ +-; b) 30. ... Ke6 31. Dh3+ Ke7 32. dxe5 Sc5+ 33. Kh1 Sxg2+ 34. Dxc2 (b) 34. Kxg2 Da8+ 35. Kf1 fxe5.) 34. ... Vxd3 35. exf6+ Kf8 36. f7 +-; 31. dxe5+ fxe5 (31. ... Kc5 32. De7+ +-) 32. Dh4 Vf8 33. Dg3 34. g7, nebo 34. Vd1 s dalším. **26. Dxe6+ Kh8 27. Dh3+ Kg8 28. Sf5 Jf8 29. Se6+ Jxe6 30. Dxe6+ Kh8 31. Dh3+ Kg8 32. Vxf6 Sxf6 33. Dh7+ Kf8 34. Ve1! Se5 35. Dh8+ Ke7 36. Dxc7+ Kd6 37. Dxe5+ Kd7 38. Df5+ Kc6 39. d5+ Kc5 40. Sa3+ Kxc4 41. De4+ Kc3 42. Sb4+ Kb2 43. Db1# 1–0**

1–0

Botvinnik měl svůj repertoár zahájení pečlivě připraven, zejména pro přechod do střední hry, někdy i do koncovky. Běda, když chtěl soupeř v zahájení „chytračit“.

BOTVINNIK – SPIELMANN, MOSKVA, 1935

1. c4 c6 2. e4 d5 3. exd5 cxd5 4. d4 Jf6 5. Jc3 Panovův útok Caro-Kannu. 5. ... Jc6 6. Sg5 Db6 Takto hrát na Botvinnika bylo nebezpečné. 7. cxd5! Dxb2? Prohrávající chyba, jedinou možností bylo 7. ...Jxd4 8. Se3 e5 9. dxe6 Sc5 10. exf7+ Kf8 s hodně nejasnou pozicí. 8. Vc1! Jb4 9. Ja4 Dxa2 10. Sc4! Sg4 11. Jf3 Sxf3 12. gxf3 1–0 Dáma je chycena.

B) NOTTINGHAM 1936

Velice silný turnaj – zúčastnili se ho mistr světa Euwe, exmistr světa Aljechin, Capablanca a Lasker, budoucí mistr světa Botvinnik a několik kandidátů MS (Fine, Reshevsky, Flohr). 1.místo dělili Botvinnik a Capablanca, který v roce 1936 v 48 letech chytil druhý dech.

BOTVINNIK – VIDMAR, NOTTINGHAM, 1936

1.c4 e6 2.Jf3 d5 3.d4 Jf6 4.Sg5 Se7 5.Jc3 0–0 6.e3 Jbd7 7.Sd3 Častější je 7.Vc1. 7....c5 8.0–0 cxd4 Lépe 8....dxc4 9.Sxc4 a6 10.a4 Ve8. 9.exd4 dxc4 10.Sxc4 Jb6 11.Sb3 Sd7 Nedocení šanci

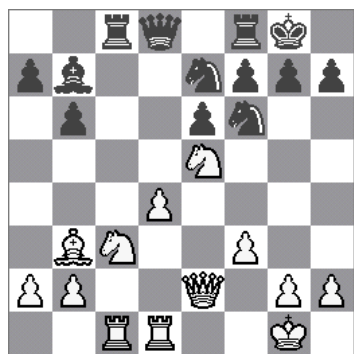


bílého na útok na krále, lépe 11....Jfd5. **12.Dd3! Jbd5** Ve smyslu hry černého na zjednodušení bylo lepší 12....Jfd5 13.Sc2 g6. **13.Je5 Sc6** Výměny na c6 se černý bít nemusí, trvale ovládá bod d5, útočná figura bílého by zmizela. **14.Vad1 Jb4** Chyba, po které útok bílého nabyde na síle, menším zlem bylo 14. ... Vc8 15. Dh3 Jxc3 16.bxc3 Se4. **15.Dh3! Sd5** Neřeší problém obrany, bílý si ponechá silného bělopolného střelce. **16.Jxd5 Jbxd5?** Po 16....Jfxd5 se šlo ještě bránit. **17.f4!** Vede k otevření dalších drah proti černému králi. **17....Vc8 17. ... g6 18. Sh6 Ve8 19. Sa4 +- 18.f5 exf5 19.Vxf5 Dd6?** Viz diagram 10

Nutné bylo 19. ... Vc7 20. Vdf1 se silným útokem bílého. **20.Jxf7!** Využijte pro propočítání variant! **20....Vxf7 21.Sxf6 Sxf6 21....Jxf6 22.Vxf6 Sxf6 23.Dxc8+ +- 22.Vxd5! Dc6 23.Vd6 De8 24.Vd7 1–0**

Partie byla odměněna speciální cenou jako nejlepší partie kola. Nejčastěji se vyskytující typovou strukturou ve velmistrovské praxi je izolovaný pěšec v centru, proto je dobré hru v této pozici studovat – výše uvedená partie je vzorová.

Doplňující ukázka Botvinnikova mistrovství hry v pozici s izolovaným pěšcem.



BOTVINNIK – BATUJEV, LENINGRAD, 1930

1. d4 d5 2. c4 e6 3. Jc3 Jf6 4. Sg5 Se7 5. e3 0–0 6. Jf3 Jbd7 7. Sd3 dxc4 8. Sxc4 c5 9. 0–0 cxd4 10. exd4 Jb6 11. Sb3 Jbd5 12. Je5 Jd7 13. Sxe7 Jxe7 14. De2 Jf6 15. Vfd1 b6 16. Vac1 Sb7 17. f3! Vc8

Diagram 11

18. Jxf7! Vxf7 18. ... Kxf7 19. Dxe6+ Kg6 20. h4 +–. 19. Dxe6 Df8 19. ... Jed5 20. Jxd5 Jxd5 21. Sxd5 Sxd5 22. Vxc8 +–. 20. Je4 Vxc1 21. Vxc1 Jfd5 22. Jd6 Sa8 23. Ve1! g6 24. Jxf7 Dxf7 25. Dxe7 1–0

Hlavní cenu za krásu získala partie:

BOTVINNIK – TARTAKOWER, NOTTINGHAM, 1936

1. Jf3 Jf6 2. c4 d6 3. d4 Jbd7 4. g3 e5 5. Sg2 Se7 6. 0–0 0–0 7. Jc3 c6 8. e4 Dc7 9. h3 Ve8 10. Se3 Jf8 11. Vc1 h6 12. d5 Sd7 13. Jd2 g5 14. f4 gxf4 15. gxf4 Kg7 16. fxe5 dxe5 17. c5 cxd5 18. Jxd5 Dc6 19. Jc4 Jg6 20. Jd6 Se6 21. Jxe7 Jxe7

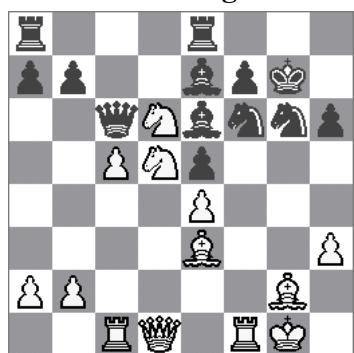


Diagram 12

Proveďte propočít! Jednoduché je vzít věž, černý král ale nemá úkryt – proto: 22. Vxf6! Kxf6 23. Dh5 Jg6 23. ... Jg8 24. Vf1+ Ke7 25. Vxf7+ Sxf7 26. Dxf7+ Kd8 27. Jxb7+ Kc8 28. Jd6+ Kd8 29. Sf1! Vb8 30. Jxe8 Dxe8 31. Dd5+ Ke7 32. c6! Kf8 33. Dd6+ Kg7 34. c7 Vc8 35. Sa6 +–. 24. Jf5! Vg8 24. ... Sxf5 25. exf5 +–; 24. ... Vh8 25. h4! Sxa2 26. Vd1 Vad8 27. Sg5+ hxg5 28. Dxg5+ Ke6 29. Jg7#. 25. Dxb6 Sxa2 26. Vd1 Vad8 27. Dg5+ Ke6 28. Vxd8 f6 29. Vxg8 Jf4 30. Dg7 1–0

Aljechin: „Botvinnik na mne učinil velký dojem. Má největší vyhlídky stát se v nejbližších letech mistrem světa. Je chladnokrevný, má rozvahu i vytrvalost a hluboké porozumění pro každou pozici na šachovnici.“ Za 1. místo v Nottinghamu dostal Botvinnik od vlády automobil, což byl v té době výraz velkého uznání.

C) AVRO 1938

Turnaj holandské rozhlasové společnosti byl nejsilnějším turnajem historie. Hrál osm nejsilnějších hráčů světa: 1.–2. Keres a Fine 3. Botvinnik 4.–6. Aljechin, Euwe, Reshevsky 7. Capablanca 8. Flohr. Botvinnik skvěle porazil mistra světa Aljechina a exmistra světa Capablanca.

BOTVINNIK – ALJECHIN, AVRO, 1938

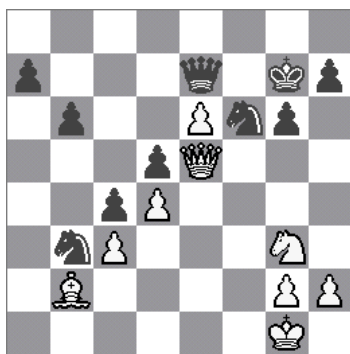
1. Jf3 d5 2.d4 Jf6 3.c4 e6 4.Jc3 c5 Odložená Tarraschova obrana dámského gambitu, hrálo se tak 3x v odvetném zápase Aljechin – Euwe 1937. 5.cxd5 Jxd5 6.e3 Nadějně pokračování (hlavní varianta 6. e4 nebyla tehdy považována za nebezpečnou). 6....Jc6 7.Sc4 cxd4 8.exd4 Se7 9.0–0 0–0 10.Ve1 Pozice z Panovova útoku Caro-Kannu, bílý stojí lépe. **Pěšec d4 je sice izolovaný, ale velmi tísní černou pozici.** Hlavní je, že bílý má bohatou figurovou hru (přímý to důsledek 7. tahu černého), zatímco černému zbývá řešit vývin Sc8 a 10....b6? je pravděpodobně rozhodující chyba. Později bylo doporučeno – Jak má bílý pokračovat? 10. ... Jxc3 11. bxc3 b6, ale v partii Razuvajev – Meduna (1979) bílý efektně zvítězil po 12. Sd3 Sb7 13. h4! Sf6 (13. ... Sxh4 14. Jxh4 Dxh4 15. Ve3±) 14. Jg5 g6 15. Dg4 Je7 16. Sa3 Ve8 17. Jxe6! +–; nejlepší je asi 10. ... a6. 11. Jxd5! exd5 12. Sb5 Zahazuje hru proti oslabenému dámskému křídlu soupeře, přičemž využívá svého náskoku ve vývinu. 12. ... Sd7? Poslední šanci černého bylo 12. ... Sb7 13. Da4 Vc8 14. Sf4 a6! 13. Da4 Jb8 14. Sf4 Sxb5 15. Dxb5 a6 16. Da4 Nepouští jezdce na c6, a hrozí získat pa6. Černý musí nabídnout výměnu střelců. 16. ... Sd6 17. Sxd6 Dxd6 18. Vac1 Va7 Typová pozice: blokování pěšci d4:d5, volné sloupce „c“ i „e“. Vzorová partie pro hru věží na sloupci a 7. řadě. 19. Dc2! Bílý zabránil tahu Vc7 a ovládl oba volné sloupce. Černý jezdec stojí špatně a těžko se bude uvádět do hry. 19. ... Ve7 19. ... f6 20. Df5 s

výměnou dam. **20. Vxe7 Dxe7 21. Dc7! Dxc7 22. Vxc7 f6!** Dobře hráno, věž je nutno zahnat ze 7. řady, to poněkud ulehčí obranu. **23. Kf1** Chybné by bylo **23. Vb7? Vc8!** **24. Kf1 b5** s dobrými šancemi černého. **23. ... Vf7 24. Vc8+ Vf8 25. Vc3!** Zajímavá pozice! Černý nemůže hýbat figurami, protože po **25. ... Kf7**, **25. ... Ve8** i **25. ... Jd7** by bílá věž opět obsadila 7. řadu. Poslední šanci černého je uvést krále do centra, k tomu musí pěšci g a h ze 7. řady. **25. ... g5 26. Je1 h5** Nyní však bílý využije oslabení královského křídla (nespasilo černého ani **26. ... h6 27. Jc2 Kf7 28. Je3 Ke6 29. g4** s dalším **Jf5**). **27. h4!!** Velice nepříjemný tah pro černého. **27. ... Jd7 27. ... gxh4 28. Jf3; 27...Kf7 28. hxg5 fxg5 29. Jf3 Kf6 30. Je5** a rozdíl v postavení jezdců rozhoduje. **28. Vc7 Vf7 29. Jf3! g4 30. Je1 f5 31. Jd3 f4** Jinak **Jf4**, ale nyní budou figury černého zpaceny. **32. f3** Nemá smysl hrát na zisk pěšce po **Jb4**, Botvinnik zvětšuje svoji poziční převahu. **32. ... gxf3 33. gxf3 a5 34. a4 Kf8 35. Vc6 Ke7 36. Kf2 Vf5 37. b3** Bílý správně nespěchá. **37. ... Kd8 38. Ke2 Jb8** Léčka! **39. Vg6!** **39. Vxb6? Kc7** s dalším **Jc6**. **39. ... Kc7 40. Je5 Ja6 41. Vg7+ 41. Vg5** vyhrávalo rychleji – výměna věží není možná – **41...Vxg5?** **42. hxg5 Kd6 43. g6 Ke7 44. g7**, ale i Botvinnikova cesta vede jednoznačně k cíli. **41...Kc8 42. Jc6** Nakonec přišly žně. **42. ... Vf6 43. Je7+ Kb8 44. Jxd5 Vd6 45. Vg5 Jb4 46. Jxb4 axb4 47. Vxh5 Vc6** Beznadějně bylo i **47. ... Vxd4 48. Vf5 Kc7 49. h5 +- 48. Vb5 Kc7 49. Vxb4 Vh6 50. Vb5 Vxh4 51. Kd3 1-0**

Jedna z těch partií, kde není krásných tahů, všechny se zdají být prostými, ale zato nelze vynechat žádný z nich, jsou pevně svázány mezi sebou. Obtížnost vedení takových partií není ve složitosti propočtu, ale v tom, jak během propočtu správně hodnotit vznikající pozice. Capablanca to hodnotil hlasitě při blahopřání Botvinnikovi: „Takto se mají hrát šachy!“ A nakonec vyjádření samotného Aljechina: „ze všech 14 partií, které jsem na turnaji sehrál, jsem byl přehrán svým soupeřem jen jednou – černými s Botvinnikem.“ Neméně slavnou je i partie:

BOTVINNIK – CAPABLANCA, AVRO HOLLAND, 1938

1. d4 Jf6 2. c4 e6 3. Jc3 Sb4 4. e3 d5 5. a3 Sxc3+ 6. bxc3 c5 7. cxd5 exd5 8. Sd3 0-0 9. Je2 b6 10. 0-0 Sa6 11. Sxa6! Jxa6 12. Sb2? Pasivní, lepší bylo **12. Dd3 12. ... Dd7 13. a4** Nutné – **13. Dd3 Da4!** **13. ... Vfe8?** Lépe **13. ... cxd4 14. cxd4 Vfc8** s dalším **15. ... Vc4 16. ... Vac8** a silnou protíhrou na volném sloupci. **14. Dd3** Bílý opět přebírá iniciativu. **14. ... c4?** Poziční chyba vyplývající z Capablancova naturelu – tentokrát se mu ale podcenění dynamických možností soupeře zle vymstí. Dobré bylo **14. ... Db7** s kontrolou pole **e4**. **15. Dc2 Jb8 16. Vae1 Jc6** Lépe **16. ... Jh5** – bere jezdcí pole **g3** a chystá **f5**. **17. Jg3 Ja5** Na **17. ... Je4** přijde **18. Jh1!** s dalším **18. ... f5 19. f3 Jd6 20. Sa3 g6 21. Jg3** a po prosazení **e3-e4** bude stát bílý jasně lépe! **18. f3 Jb3** I černý dokončil svůj plán – pěšec **a4** je ztracen, ukáže se však, že postup bílého je účinnější. **19. e4 Dxa4 20. e5 Jd7 21. Df2!** Hrozilo **Jbc5!** **21. ... g6 22. f4 f5** Nelze připustit **f4-f5**. **23. exf6! Jxf6 24. f5 Vxe1 25. Vxe1 Ve8 26. Ve6!** **26. f5** **26. ... Vxe6** Vynuceno – **26. ... Kg7 27. Vxf6! Kxf6 28. fxg6+ Kxg6(28. ... Ke7 29. Df7+ Kd8 30. g7) 29. Df5+ Kg7 30. Jh5+ Kh6 31. h4! Vg8 32. g4 Dc6 33. Sa3!** s matem. **27. fxe6 Kg7 28. Df4 De8**



29. De5 De7 Diagram 13

Je vám povědomá? Není divu, nachází se ve všech učebnicích taktiky jako kombinace na téma využití síly daleko postouplého pěšce a využití nevhodného postavení soupeřových figur. **30. Sa3!! Dxa3 30...De8 31. Dc7+ Kg8 32. Se7!** **Jg4 33. Dd7 +- 31. Jh5+!** Autor výborné turnajové knihy mistr Karel Opočenský popisuje jak jeden divák vykřikl **31. tah** bílého, když pochopil ideu kombinace. **31...gxh5 31...Kh6 32. Jxf6 Dc1+ 33. Kf2 Dd2+ 34. Kg3 Dxc3+ 35. Kh4! Dxd4+ 36. Jg4+! +- 32. Dg5+ Kf8 33. Dxf6+ Kg8 34. e7!** Právě tak, neboť už není věčného šachu! **34...Dc1+ 35. Kf2 Dc2+ 36. Kg3 Dd3+ 37. Kh4 De4+ 38. Kxh5 De2+ 38...Dg6+ 39. Dxg6+ hxg6+ 40. Kxg6. 39. Kh4 De4+ 40. g4 De1+ 41. Kh5 1-0**

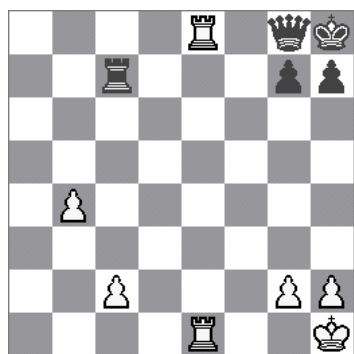
Nyní dostal Aljechin příležitost při blahopřání Botvinnikovi hlasitě pronést to co Capablanca.

Botvinnik na cestě k mistrovství světa – Moskva 1941

Ke konci 30-tých let bylo zřejmé, že budoucího mistra světa je nutno hledat ve dvojici Keres – Botvinnik. Do roku 1940 měl o něco lepší výsledky Keres, od roku 1941 je lepší Botvinnik. V letech 1941–1948 vyhrál Botvinnik všech osm turnajů, kterých se zúčastnil! **Základní nevýhoda izolovaného pěšce spočívá zejména ve slabosti bezprostředně před ním ležícího pole.** Běda, když se dostane do rukou soupeři! Jak je možno nepřátelské postavení sevřít blokadou středových polí znázorňuje partie:

BOTVINNIK – BOLESLAVSKIJ, MOSKVA, 1941

1. e4 e6 2. d4 d5 3. Jd2 c5 4. exd5 exd5 5. Sb5+ Jc6 6. Jgf3 Sd6 7. 0–0 Jge7 8. dxc5 Sxc5 9. Jb3 Sb6 10. Se3! Charakteristický okamžik. Bílý mění černopolné střelce, aby ovládl body d4, c5. Černý sotva může nějak využít slabosti izolovaného pěšce e3. 10. ... Sxe3 11. Sxc6+! Na prvý pohled se zdá, že bílý soupeři zbytečně usnadňuje obranu tím, že ho zbavuje izolovaného pěšce. Ve skutečnosti však bílý zesiluje svůj vliv na střed. 11. ... bxc6 11. ... Jxc6 12. Ve1! 12. fxe3 0–0 13. Dd2 Db6 14. Dc3 Vb8 15. Vab1 Ve8 16. Vfe1 Jg6 17. Jc5 Sg4 18. Jd4 Je5 19. b4 Bílý suverénně ovládá



středová pole, což mu dává velkou převahu – uplatnění uvádíme bez poznámek. 19. ... Vbd8 20. e4 dxe4 21. Vxe4 a5 22. a3 axb4 23. axb4 f6 24. Vbe1 Kh8 25. Kh1 Sd7 26. Jxd7 Vxd7 27. Dxc6 Dd8 28. Jf3 Vc7 29. Jxe5 fxe5 30. Dxe8+ Dxe8 31. Vxe5 Dg8 32. Ve8

Diagram 14

32...Vxc2 33. Vxg8+ Kxg8 34. Vb1 Kf7 35. b5 Ke6 36. b6 Vc8 37. h3 Vb8 38. Kh2 Kd5 39. Kg3 Kc6 40. Kg4 Kb7 41. Ve1 Vg8 42. Ve6 Ka6 43. Kg5 Kb7 44. h4 Ka6 45. h5 Kb7 46. g4 Ka6 47. Kh4 Kb7 48. h6 gxh6 49. Vxh6 Vg7 50. Kh5 Ka6 51. Vc6 Ve7 52. Vc7 Ve5+ 53. g5 Kxb6 54. Vxh7 Kc6 55. Kh6 Kd6 56. g6 Ve1 57. Vf7 Ke6 58. Vf2 Va1 59. g7 Vh1+ 60. Kg6 Vg1+ 61. Kh7 Vh1+ 62. Kg8 Ke7 63. Ve2+ Kd7 64. Ve4 Vh2 65. Kf7 1–0

Absolutní přebor Sovětského svazu

1941 určil toto pořadí: 1. Botvinnik 2. Keres 3. Smyslov 4. Boleslavskij 5. Lilienthal 6. Bondarevskij. Klíčový význam měla partie:

KERES – BOTVINNIK, LENINGRAD, 1941

1. d4 Jf6 2. c4 e6 3. Jc3 Sb4 4. Dc2 d5 5. cxd5 exd5 6. Sg5 h6 7. Sh4 Nyní se hrává 7. Sxf6, do této partie však teorie považovala možné udržení vazby jezdce. 7....c5 8. 0–0–0 Dosud jako v partii Mikenas–Botvinnik 1940, kde hrál černý 0–0 a prohrál. 8....Sxc3 9. Dxc3 g5! 10. Sg3 cxd4! Výsledek domácí analýzy Botvinnika. 11. Dxd4 Jc6 12. Da4 Sf5 Bílý král je ve smrtelném nebezpečí. 13. e3 Vc8 14. Sd3 I lepší 14. Je2 a6 15. Jc3 b5 16. Dxa6 b4 17. Sb5 Sd7 vedlo k materiální převaze černého. 14....Dd7 15. Kb1 Sxd3+ 16. Vxd3 Df5 17. e4 Jxe4 18. Ka1 0–0 19. Vd1 b5! Jednoduchý taktický úder rozhoduje! 20. Dxb5 Jd4 21. Dd3 Jc2+ 22. Kb1 Jb4 0–1

PŘEVAHA BOTVINNIKA

1941 absolutní přebor SSSR – náskok 2,5 bodu před Keresem

1944 – 13. přebor SSSR – náskok 2 body před Smyslovem

1945 – 14. přebor SSSR – náskok 3 body před Boleslavským

BOTVINNIK – FLOHR, MOSKVA, 1944

1. Jf3 d5 2. c4 d4 3. e3 Jc6 4. exd4 Jxd4 5. Jxd4 Dxd4 6. Jc3 c6 7. d3 e5 8. Se3 Dd8 9. Se2 Jf6 10. 0–0 Se7 11. Kh1 0–0 12. f4 exf4 13. Vxf4 Se6 14. d4 Dd7 15. Sd3 Sg4 16. Dd2 Sh5 17. Sf5

Dc7 18. Vaf1 Sg6 19. Vh4 Vfe8 20. Sf4 Dd8 21. Sxg6 fxc6 22. Vh3 Dd7 23. a3 Vad8 24. Vd3 De6 25. d5 cxd5 26. cxd5 Da6 27. Vd1 Sd6 28. h3 h6 29. Sxd6 Dxd6 30. Ve3 Vxe3 31. Dxe3 a6 32. Dd3 Jh5 33. Ve1 Jg3+ 34. Kg1 Vf8 35. De3 Kh7 36. Je4 Jxe4 37. Dxe4 Vf5 38. Vd1 Vf6 39. Db4 Dxb4 40. axb4 Vd6 41. Kf2 Kg8 42. Ke3 Kf7 43. Vf1+ Vf6

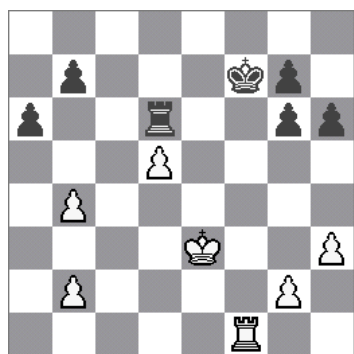


Diagram 15

Posledním tahem nabídl Flohr přechod do pěšcové koncovky. Bylo jeho řešení správné? Jak pokračoval Botvinnik? **44. Vxf6+! gxf6 45. g4! Ke7 46. h4 Kd6 47. Ke4 b6 48. h5 gxh5 49. gxh5 a5 50. Kf5 axb4 51. Kxf6 Kxd5 52. Kg6 Ke6 53. Kxh6 Kf6 54. b3 Kf7 55. Kg5 Kg7 56. Kf5 Kh6 57. Ke5 Kxh5 58. Kd5 Kg5 59. Kc6 Kf5 60. Kxb6 Ke6 61. Kc5 Kd7 62. Kxb4 Kc6 63. Ka5 1–0**

Radiozápas USA – SSSR 1945

První mezinárodní šachovou akcí po 2. světové válce (1945) byl radiozápas SSSR – USA, který skončil drtivým vítězstvím sovětů 15,5:4,5. Následující partie se hrála na 1. šachovnici.

DENKER – BOTVINNIK, USA – SSSR, 1945

1. d4 d5 2. c4 e6 3. Jc3 c6 4. Jf3 Jf6 5. Sg5 dxc4 Tato varianta platila za podezřelou, ale souboj amerického a sovětského přeborníka ohromil světovou veřejnost a stal se také velkým teoretickým přínosem. Ostrá varianta dostala jméno po Botvinnikovi, který ji použil v řadě partií a zjednal ji pověst korektního zahájení. **6. e4 b5 7. e5 h6 8. Sh4 g5 9. Jxg5 hxg5 10. Sxg5 Jbd7!** Botvinnikovo zlepšení, dosud se hrávalo jen slabší 10. ... Se7. Bílý pěšec ale černému nepřekáží, černý usiluje o rychlý vývin dámského křídla a připravuje útok na střed tahem c5. **11. exf6** Jen zdánlivě přirozený tah. Až později byl nalezen tah 11. g3, který je dodnes považován za nejlepší postup proti Botvinnikově variantě. Střelec na g2 vhodně oponuje střelci b7 a zajišťuje královské křídlo. **11. ... Sb7 12. Se2?** 12. g3 12. ... **Db6 13. 0–0 0–0–0** A máme typovou pozici s různými rošádami, volné sloupce „g“ a „h“ dávají černému lepší vyhlídky. **14. a4?!** Stále bylo lepší 14. Sf3 **14. ... b4!** Přebírá iniciativu a podrží ji až do konce. Botvinnik se smiřuje s případnou ztrátou pěšce c4 za cenu toho, že sjedná maximální působnost všem svým figurám. **15. Je4 c5! 16. Db1** 16. Dc2 c3!? 17. bxc3 Dc7 18. f4 cxd4 19. c4 d3! 20. Sxd3 Jc5 21. Jxc5 Sxc5+ 22. Kh1 Vdg8 23. Sh7 b3! 24. Db1 (24. Dd3 Vd8) 24. ... Dc6! 25. Vf3 Dxf3! 26. gxf3 Sxf3# **16. ... Dc7** Zaměřuje se na bod h2. **17. Jg3?** Závěrečná chyba, i když nepomáhalo ani 17. h4 Sh6!; 17. g3 – příliš oslabená bílá diagonála. **17. ... cxd4** Hrozby postupu pěšců nutí bílého k brání na c4, čímž je střelec odláčen od pole f3 a tím i od obrany bodu g2. **18. Sxc4 Dc6** Vynucuje oslabení diagonály g1–a7, kterou obsadí černý střelec. Ve spojení s hrozbami na sloupci „h“ se tak černý dostane k neodrazitelnému útoku. **19. f3 d3!**



Diagram 16

Kromě jednoduchého Dc5 se ziskem střelce, hrozí i Sc5 s matem po „h“ sloupci. **20. Dc1** 20. Je4 Dc7! 21. g3 Sxe4 22. fxe4 Dxc4 23. Vc1 Sc5+ –+; 20. Se3 Sc5 21. Dc1 d2! 22. Dxd2 Je5 –+; 20. Kh1 Dc7 21. f4 Dc6 22. Vg1 Sc5 23. Sxd3 Sf2! 24. Vc1 Jc5 –+. **20. ... Sc5+ 21. Kh1 Dd6!** Po 21. ... Vxh2+ 22. Kxh2 Vh8+ měl bílý obranu 23. Sh6. Nyní tento tah vážně na d2! **22. Df4** 22. Sf4 Vxh2+ 23. Kxh2 Vh8+ 24. Jh5 Vxh5+ 25. Kg3 e5 26. Sg5 (26. Se3 e4+ 27. f4 Dxf6) 26. ... e4+ 27. Kg4 Jxf6+! 28. Sxf6 Dxf6 29. Se6+ Kd8! 30. Kxh5 Dg6+ 31. Kh4 Se7+ 32. Kh3 Dh5+ 33. Kg3 Dh4#! **22. ...**

Vxh2+ 23. Kxh2 Vh8+ 24. Dh4 Vxh4+ 25. Sxh4 Df4 0–1

Impozantní Botvinnikovo vystoupení na mezinárodním fóru. Výsledky na prvních pěti šachovnicích (celkem 10 šachovnic):

1. Botvinnik – Denker 2:0

2. Smyslov – Reshevsky 2:0
3. Boleslavskij – Fine 1,5:0,5
4. Flohr – Horowitz 1:1
5. Kotov – Kashdan 2:0

BOTVINNIK – ALEXANDER, SSSR – ANGLIE, 1946

1. d4 Jf6 2. c4 e6 3. Jc3 Sb4 4. e3 d5 5. a3 Sxc3+ 6. bxc3 c5 7. cxd5 exd5 8. Sd3 0–0 9. Je2 b6 10. a4 Sa6 11. Sxa6 Jxa6 12. Sa3 Ve8 13. Dd3 c4 14. Dc2 Dd7 15. 0–0 Jb8 16. Vae1 Jc6 17. Jg3 Ja5 18. f3 Jb3 19. e4 Dxa4 20. Db2 a5 21. e5 b5?! 22. Sd6 Ve6 23. exf6! Vxd6

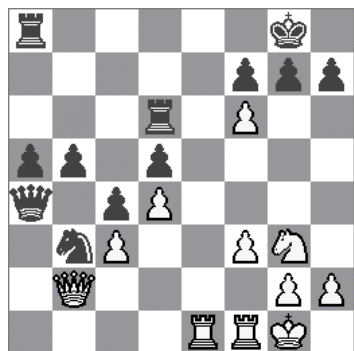


Diagram 17

Podobnou pozici známe ze slavné partie Botvinnik – Capablanca, AVRO 1938. Bílý věří akci v centru, černý hře na dámském křídle. 24. fxg7 Pěšec e2 udělal skvělou kariéru. 24. ... b4 25. Ve5! Ve8 26.f4! Dd7 26. ... Vxe5 27. fxe5 Vg6 28. Jh5 Dc6 29. Df2 (29. Vxf7?! Kxf7 30. Df2+ Ke6 31. g8D+ Vxg8 32. Df6+ Kd7 33. Df7+ Kc8 34. Dxc8+) 29. ... Db7 30. Jf6+ Kxg7 31. e6! +- Kh8 (31. ... fxe6 32. Je8+ +-) 32. Jd7 f6 33. Ve1 bxc3 34. e7 Dxd7 35. e8D+ +- 27. De2 Vde6 27. ... Vxe5 28. dxe5 s dalším f5. 28. f5 Vxe5 29. dxe5 bxc3 29. ... f6 30. Jh5 De7 (30. ... Df7 31. e6 De7 32. De3! ... 33. Dh6 +-) 31. De3! Dxe5 (31. ... fxe5 32. Dh6! Jd2 33. Jf6+ Dxf6 34. Dxf6 Jxf1 35. Dc6 +-) 32. Jxf6+ Dxf6 33. Dxe8+ Kxg7 34. Ve1 +-; 29. ... De7 30. f6 Dxe5 31. Jf5!! +- 30. f6? Bílý vidí krásnou ideu, ale chybuje. K výhře vedlo 30. Jh5 nebo 30. e6. 30. ... Da7+? Černý rovněž chybuje, k jeho převaze vedlo 30. ... Jd4! 31. De3 a) 31. Df2 Dg4 32. Kh1 c2 33. h3 (a) 33. Dxd4 Dxd4 34. Jf5 Df4!! +-) 33. ... Dd1 +-; b) 31. Dh5 c2 32. Dh4 Jf5 33. Dh3 Vxe5+; 31. ... Dg4 32. Dxc3 Dxc3! +- 31. Kh1 Jd4 32. De3 Va8 33. Dxc3 33. e6! c2 (33. ... Jxe6? 34. Jf5 +-) 34. e7 +- 33. ... a4? 33. ... h6 34. Dxd4! Efektní, i když nekomplikované. 34. ... Dxd4 35. Jf5 h5 36. Jxd4 Ve8 37. Jf5 d4 38. e6! 1–0

Groningen 1946

První velký mezinárodní turnaj po válce: 1. Botvinnik 2. Euwe 3. Smyslov, před celou plejádou starých i nových velmistrů. Smyslov byl za tento výsledek zařazen na mač-turnaj o mistra světa (1948). Závěr partie Botvinnik – Euwe, která rozhodla o 1. místě viz kapitola Botvinnik a koncovky.

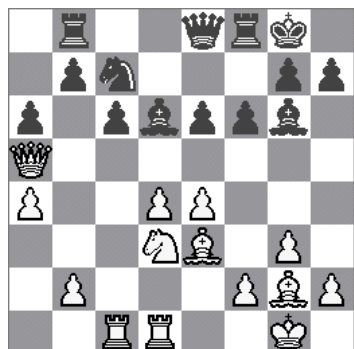
Moskva 1947 – Čigorinův memoriál

Jako všechny turnaje 40-tých let vyhrál Botvinnik i tento a potvrdil, že je dobře připraven na boj o mistra světa.

BOTVINNIK – CVETKOV, CHIGORIN MEM MOSCOW, 1947

1. c4 Jf6 2. d4 e6 3. g3 d5 4. Sg2 Se7 5. Jf3 0–0 6. 0–0 dxc4 7. Dc2 Jbd7 8. Jbd2 Jb6 9. Jxc4 Jxc4 10. Dxc4 Vb8 11. Sf4 Jd5 12. Sd2 Sd7 13. Je5 Se8 14. Vac1 c6 15. Vfd1 f6 16. Jd3 Sf7 17. Dc2 Sd6 18. e4 Jc7 19. Se3 De8 20. a4 a6 21. Dc3 Sg6 22. Da5

Diagram 18



Botvinnik jako stratég skvěle rozuměl centru. Jako bílý často dociloval pohyblivého pěšcového centra e4–d4. Bílý hrozí tahem e4–e5 získat materiál. 22. ... Vf7 Kryje jezdce a uvolňuje pole f8 pro střelce. 23. Jf4 Chce vyměnit jednoho z černých střelců, aby ještě více oslabil soupeřovu pozici. 23. ... Vd7 24. Jxg6 Dxg6 25. Db6 Opět hrozí e4–e5, ale nikoliv Vxc6 Ja8! 25. ... Dh5 Vtipně odráží hrozbu, ale čeká jej jiná nepříjemnost. 26. Db3! Potřetí hrozí e4–e5 (s dalším Sxc6), dále Vxc6 okamžitě a nyní d4–d5 s rozbitím černé

pozice. Vše již nelze odrazit. 26. e5? fxe5 27. dxe5 Sc5! 26. ... Vdd8 Kryje jen první dvě hrozby. 27. d5! exd5 28. Sa7 Vbc8 29. Dxb7 f5 30. exd5 1–0

Botvinnik mistrem světa

Po smrti Aljechina roku 1946 bylo dva roky bezvládní. V roce 1947 se na kongresu FIDE rozhodlo pořádání mač-turnaje (čtyřkolového) 6 nejlepších hráčů světa. Američan Fine se účasti vzdal (dal přednost kariéře VŠ profesora, později napsal knihu o psychologii šachu a také skvělou knihu o koncovkách). Zůstalo tedy jen 5 hráčů, počet kol se zvýšil na 5 (první dvě v Nizozemí, další tři v Moskvě). Zajímavá byla statistika, jak dosud hráli vybraní hráči mezi sebou v turnajích: 1. Botvinnik měl úspěšnost 61,3% 2. Keres 52,3 3. Euwe 51,7 4. Reshewsky 40% 5. Smyslov 38%. Botvinnik začal skvěle – v Holandsku měl 6 bodů z 8 možných a byl samozřejmě v čele, naopak exmistr světa Euwe uzavíral tabulku a bylo jasné, že se už mistrem světa nestane. Velice důležitá byla partie 2. kola v Haagu (poznámky Botvinnik):

BOTVINNIK – KERES, MS, 1948

1. d4 Jf6 2. c4 e6 3. Jc3 Sb4 4. e3 0–0 5. a3 Sxc3+ 6. bxc3 Ve8 Nyní je známo, že silnější je 6. ... c5, jak jsem hrál ve 3. kole proti Reshewskému. Jelikož černý plánuje postup pěšce na e4, vyvíjí bílý jezdec na e2. 7. Je2 e5 8. Jg3 d6 9. Se2 Jbd7 Asi bylo lepší 9. ... c5 s dalším Jc6. 10. 0–0 c 5 11. f3! Projevuje se nevhodná pozice jezce na d7, bílý dostává možnost hrát e4, protože na d4 není vyvíjen figurový tlak. 11. ... cxd4? Zřejmě nesprávné řešení dané pozice, bílý dámský střelec ozývá,



bílý se zbavuje dvojpěšce a získává značnou pře vahu. 12. cxd4 Jb6 13. Sb2 exd4 Přehlédnutí, černý asi čekal 14. exd4 d5. 14. e4! Nyní bílý vyvine nebezpečný tlak na g7. 14. ... Se6 15. Vc1 Ve7?! Pasivně hráno, lépe 15. ... Vc8 16. Dxd4 Ja4 17. Sa1 Jc5 16. Dxd4 Dc7? Další nepřesnost, následující otevření hry je výhodné jen bílému, který má dva nebezpečné střelce. 17. c5 dxc5 18. Vxc5 Df4 Někteří komentátoři se domnívali, že 18. ... Dd8 dávalo černému šance na spasení. S tím je těžko souhlasit, po 19. De3 je pozice bílého silná a jeho hrozby je těžké odrazit. 19. Sc1 Db8 20. Vg5 Jbd7

Diagram 19

20. ... Je8 21. Jh5 f6 22. Jxf6+ +- 21. Vxg7+!! Kxg7 22. Jh5+ Kg6 Beznadějný byl i ústup na 8. řadu. 23. De3 Černý zastavil hodiny, na nichž mu zbylo jen pár sekund. 1–0

HAAG – MOSKVA 1948

1. Botvinnik 14 2. Smyslov 11 3.–4. Keres, Reshewsky 10,5 5. Euwe 4 Byl to sportovní a tvůrčí vrchol Botvinnika, který vyhrál všechny zápasy. Stal se přesvědčivě mistrem světa.

BOTVINNIK – EUWE, MS, 1948

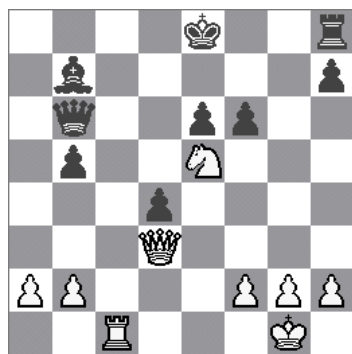
1. d4 d5 2. c4 e6 3. Jf3 Jf6 4. Jc3 c6 5. e3 Jbd7 6. Sd3 Sb4 7. a3 Sa5 Tato varianta tehdy vstoupila do módy, střelec míří na c7 a chce prosadit e6–e5. 8. Dc2 De7? Lépe 8. ... 0–0 9. 0–0 Sc7 10. e4 dxc4 11. Sxc4 e5. 9. Sd2 dxc4?! Vzdání se centra nebylo nutné. 9. ... 0–0 10. 0–0 Ve8? (10. ... Sc7 11. e4 dxc4 12. Sxc4 e5) 11. Jxd5; 9. ... Sc7 10. cxd5 exd5 11. Jb5 Dd8 12. Jxc7+ Dxc7 10. Sxc4 e5 11. 0–0 0–0 11. ... e4? 12. Jxe4! 12. Vae1! Strategicky oprávněno – černý, aby dokončil vývin musí táhnout Jd7, předtím musí ještě vyřešit problém centra – sloupec „e“ se nejspíš otevře. Ale také 12. d5! vedlo v partii 5. kola téhož turnaje Reshewsky – Euwe také k výhodě bílého. 12. ... Sc7 S



hrozbou 13. ... e4 a 14. ... Sh2. 12. ... exd4 13. exd4 ±; 12. ... Ve8 13. Jg5 ±; 12. ... e4 13. Jxe4 ± 13. Je4! ... 14. ~b4 13. ... Jxe4 14. Dxe4 a5 14. ... Sd6! Botvinnik 15. Sa2! Jf6 16. Dh4 e4

Diagram 20

17. Je5! Skvělá oběť pěšce, kterou černý neměl přijímat. **17. ... Sxe5?** Po 17. ... Se6 18. Sb1 Sd5! 19. f3 Sxe5 (19. ... exf3? 20. Sxh7+) 20. dxe5 Dxe5 21. Sc3 De6! 22. Sxf6 Dxf6 23. Dxf6 gxf6 24. fxe4 Se6 je výhoda bílého minimální. **18. dxe5 Dxe5 19. Sc3 De7** 19. ... Dh5?? 20. Sxf6 +- **20. f3!!** Za pěšce má bílý výbornou kompenzaci. 20. Sxf6? Dxf6 21. Dxe4 Sf5 22. Dc4 b5 a černý získá kvalitu. **20. ... Jd5** 20. ... exf3 21. Sb1 h6 22. Vxf3 Jd5 23. Vg3!! Dxh4?? 24. Vxg7+ Kh8 25. Vh7+ Kg8 26. Vh8#; 20. ... Se6 21. fxe4! Sxa2 22. Vxf6! (22. Sxf6 gxf6 23. Vf3 Se6 24. e5 Vfe8 25. exf6 Df8 26. Vg3+ Kh8 27. Vg7 Sf5 -+) 22. ... Kh8 (22. ... gxf6 23. Sxf6 +-; 22. ... Se6 23. Vg6 Dxh4 24. Vxg7+ Kh8 25. Vxf7+ Kg8 26. Vg7+ Kh8 27. Vg5+ +-) 23. Dg3 +- **21. Dxe7 Jxe7 22. fxe4 b6?** 22. ... Se6 23. Sxe6 fxe6 24. Vxf8+ Kxf8 25. Vf1+! Kg8 26. Vd1 +-; 22. ... Sg4 23. Vf4! Sh5 (23. ... Se6 24. Sxe6 fxe6 25. Vxf8+ Vxf8 26. Vd1 +-) 24. g4 Sg6 25. Vd1 (25. h4 h5 26. Kh2 Kh7 27. Vg1 f6 28. gxh5 Sxh5 29. e5 ±) 25. ... Vad8 26. Vxd8 Vxd8 27. Sxa5 Vd1+ 28. Kf2 Vc1 ±; 22. ... Jg6! 23. Vd1 Se6 24. Sxe6 fxe6 25. Vd7 Vxf1+ 26. Kxf1 Vf8+ 27. Ke2 Vf7 28. Vd6 (28. Vxf7 Kxf7 =) 28. ... Jf8 29. Vd8 Vd7 30. Vb8 Kf7 31. Sxa5 Jg6 ± **23. Vd1 +- Jg6 24. Vd6 Sa6 25. Vf2 Sb5** 25. ... Vac8 26. Vd7 Jh8 27. e5 Vce8 28. e6 +- **26. e5** S myšlenkou 27. e6 fe 28. Vd7. **26. ... Je7** 26. ... Va7 27. e6 Jh8 28. Vf4! +-; 26. ... Vae8 27. e6! fxe6 28. Sxe6+ Kh8 29. Vd7 Vxe6 30. Vxg7! +- **27. e4! c5 28. e6!** 28. Vxb6 Sc6 29. e6 Sxe4 30. exf7+ Kh8 31. Ve2 Sd5 **28. ... f6** 28. ... fxe6 29. Vxe6 Vxf2 30. Kxf2 Kf8 31. Sxg7+ Kxg7 32. Vxe7+ Kh8 33. Vb7 +- **29. Vxb6 Sc6 30. Vxc6! Jxc6 31. e7+ Vf7 32. Sd5** Názorná partie na silu dvojice střelců a na iniciativu. **1-0**



BOTVINNIK – EUWE, S, 1948

1. d4 d5 2. Jf3 Jf6 3. c4 e6 4. Jc3 c6 5. e3 Jbd7 6. Sd3 dxc4 7. Sxc4 b5 8. Sd3 a6 9. e4 c5 10. e5 cxd4 11. Jxb5 axb5 12. exf6 Db6 13. fxg7 Sxg7 14. 0-0 Jc5 15. Sf4 Sb7 16. Ve1 Vd8? 17. Vc1 Vd5 18. Se5 Sxe5 19. Vxe5 Vxe5 20. Jxe5 Jxd3 21. Dxd3 f6

Diagram 21

22. Dg3! fxe5 23. Dg7 Vf8 24. Vc7 Dxc7 24. ... Dd6 25. Vxb7 d3 26. Va7 Dd8 27. Dxh7 25. Dxc7 Sd5 26. Dxe5 d3 27. De3 Sc4 28. b3 Vf7 29. f3! Vd7 30. Dd2 e5 31. bxc4 bxc4 32. Kf2 Kf7 Pěšcovka po 32. ... c3 33. Dxc3 d2 34. Dc8+ Ke7 35. Dxd7+ Kxd7 36. Ke2 je

jednoduchá. **33. Ke3 Ke6 34. Db4 Vc7 35. Kd2 Vc6 36. a4 1-0**

Mače Botvinnika o mistrovství světa

1951 – Botvinnik (40 let) – Bronštejn (27)

12 : 12 (5 : 5 = 14)

1954 – Botvinnik (43) – Smyslov (33)

12 : 12 (7 : 7 = 10)

1957 – Smyslov (36) – Botvinnik (46)

12,5 : 9,5 (6:3 = 13)

1958 – Botvinnik (47) – Smyslov (37)

12,5 : 10,5 (7:5 = 11)

1960 – Tal (24) – Botvinnik (49)

12,5 : 8,5 (6 : 2 = 13)

1961 – Botvinnik (50) – Tal (25)

13 : 8 (10 : 5 = 6)

1963 - Petrosjan (34) – Botvinnik (52)

12,5 : 9,5 (5 : 2 = 15)

Po 2. světové válce zavedla mezinárodní šachová federace FIDE do bojů o MS řád. Ve tříletém cyklu se hrály nejprve pásmové turnaje, poté mezipásmové a turnaj kandidátů. Vítěz těchto bojů se stal vyzyvatelem mistra světa. V roce 1948 prokázal Botvinnik naprostou převahu, poté však omezil praxi, Bronštejn naopak prošel náročnou přípravou a Botvinnik svůj titul uhájil nerozhodným výsledkem jen s velkými obtížemi. Podobně tři roky poté proti Smyslovovi, ten ho poté pokořil, odešel však poražen v odvetném zápase. Stejný osud stihl i Tala. V roce 1963 nedostal již Botvinnik právo na revanš, a proto se dalších bojů o MS nezúčastnil. V letech 1953–1962 byl v turnaji kandidátů 2. (hned za vyzyvatelem) vždy Paul Keres. Byl to nejúspěšnější turnajový hráč této epochy

BOTVINNIK – TAL, MOSKVA, 1961

1. c4 Jf6 2. Jc3 e6 3. d4 Sb4 4. e3 0–0 5. Sd3 d5 6. a3 Někteří teoretikové tvrdí, že jde o ztrátu času, Botvinnik ale trval na svém, zřejmě oprávněně. 6. ... dxc4 7. Sxc4 Sd6 8. Jf3 Jc6 Nimcovičova indická přešla v Ragozinovu obranu dámského gambitu. 9. b4 e5 Tal chce otevřít hru v duchu zvoleného zahájení a svého stylu hry. 10. Sb2 Sg4 11. d5 V 5. partii Botvinnik pokračoval 11. dxe5! Jxe5 12. Se2 a získal převahu vzhledem k lepším mobilizačním možnostem. 11. ... Je7 12. h3 Sd7 13. Jg5 Tento vcelku ne až tak nebezpečný manévr nedal by nic zvláštního, kdyby se soupeř nedopustil přehlédnutí. 13. ... Jg6? 14. Je6! Díky tomuto triku získal bílý výhodu dvojice střelců a lepší pěšcové struktury. 14. ... fxe6 15. dxe6 Kh8 16. exd7 Dxd7 17. 0–0 Df5 18. Jd5! S cílem vyměnit jezdce získat kontrolu nad polem g4, což uhasí pokus o protiútok v samém začátku. 18. ... Jg8 19. Dg4 Dc2 20. De2 Df5 21. Dg4 Dc2 22. De2 Df5 Tal dal přednost horší střední hře před horší koncovkou. 23. e4 Dd7 24. Vad1 Vad8 25. Dg4 De8 26. g3 Jh6 Černý marně hledá objekty útoku. 27. Dh5 Jg8 28. De2 J6e7 29. Je3 Jh6? Ještě jedna chyba. 30. Jg4! Nyní 30. ... Jxg4 30.... Jg8 31. Jxe5 Sxe5 32. Vxd8 Dxd8 33. Sxe5 vede k materiálním ztrátám a 30. ... Dh5 31. Kg2 Jc6 32. Sd5 k



velice nepříjemnému postavení. Proto musí souhlasit s výměnou jezdců, což je jednoznačně výhodné bílému, který ovládne „h“ sloupec. 31. hxg4 Jc6 32. Kg2 Se7 33. Sd5 Jd4 34. Sxd4 exd4

Diagram 22

35. Sc4! Botvinnik mohl sebrat pěšce, ale raději maximálně zesiluje postavení svých figur. 35. ... c5 Černý spěchá s protihrou, tu ale bílý nepovolí. 36. b5! Po uzavření dámského křídla bude pro bílého jednodušší uskutečnit svoje zámysly. 36. ... Sf6 37. f4 d3 Snaží se oživit střelce. 38. Vxd3! Aby se zbavil soupeřovy věže schopné krýt 7. řadu. Stejně jako předchozí výměny i tato posiluje iniciativu

bílého. 38. ... Vxd3 39. Sxd3 Sd4 Střelec uchvátil centrální bod, to by ale bylo k něčemu pouze tehdy, kdyby ho podpořili ostatní figury. 40. e5 g6 41. Vh1 Kg7 42. De4 b6 43. Sc4 Zde byla partie přerušena a Tal se vzdal bez dohrávání – závěrečné vedení útoku najdete jistě i sami. 1–0

Klasický příklad na nestejnou úlohu nestejnobarevných střelců v útoku na krále. Je obdivuhodné, jak se Botvinnik uměl připravit na revanš–mače. Na Smyslova, jehož hlavní síla byla v koncovce, se „naprogramoval“ právě na boj v tomto stadiu (viz ukázka), navíc jej překvapil novým zahájením (Caro-Kannem). Proti Talovi musel překonat rozdíl 25 let, nedal se již zavléci do nejasných pozic, útoky odrážel, nedostával se do časových tísní.

BOTVINNIK – SMYSLOV, MOSKVA, 1958

1. c4 g6 2. e4 Sg7 3. d4 d6 4. Jc3 a6 5. Se3 Jf6 6. f3 c6 7. Sd3 b5 8. Dd2 8. e5! 8. ... bxc4 8. ... 0–0 9. Jge2 Jbd7 10. 0–0 9. Sxc4 d5 10. Sb3 dxe4 11. Jxe4?! 11. fxe4 Jg4 (11. ... e5 12. Jf3! ±

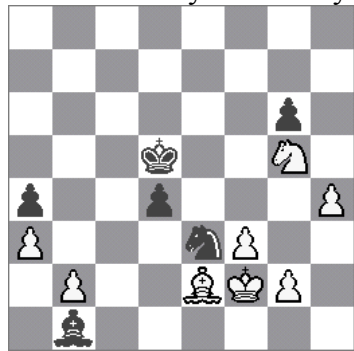


Botvinnik) 12. Jf3 Jxe3 13. Dxe3 0–0 14. h4 Sg4 15. h5 Sxh5 16. 0–0 Vranesic–Benko, Ottawa, 1964 11. ... 0–0 12. Je2 a5 13. 0–0 13. J2c3 13. ... a4 14. Sc4 Jbd7 14. ... Jxe4 15. fxe4 c5 16. Sh6 Sg4 15. Vac1 Vb8. 16. Jxf6+ Sxf6 17. Jc3 Jb6 18. Se2 Se6 19. Vfd1 Sg7 20. Sh6 Sxh6 21. Dxh6 f6 22. Vd2 Sf7 23. h4 Dd7 24. a3 Vfd8 25. Je4 De8 26. Sf1 Sd5 27. Jc5 Df8 28. Dxf8+ Kxf8 29. Ja6 Vbc8 30. Jb4

Diagram 23

Smyslov, který nemiluje pasivní obranu, raději odevzdal pěšce – 30. ... Sb3!? 31. Vxc6 Vxc6 32. Jxc6 Vd6 33. Ja5 Sa2 34. Jb7

Vd5 35. Jc5 e5 Skoro se zdá, že má černý pravdu. Botvinnik musel nyní prokázat velké mistrovství. Jak byste hráli vy? 36. Je4! S dvojí hrozbou – Jc3 a Jf6. 36. ... Vxd4 37. Vxd4 exd4 38.



Jxf6 Co má dělat černý? Nemůže jej uspokojit 38. ... Ke7 38. ... h6 39. Sd3 Kf7 40. Jg4 ani; 38. ... Sc4 39. Jd7+! Jxd7 40. Sxc4, určité šance jsou spojeny s přístupem na pole c4. Ale to jde jen s další obětí.

39. Jxh7 Sb1 39. ...Sc4 40. Jg5 Sxf1 41. Kxf1 Jc4 stavělo před Botvinnika těžší úkoly. 40. Sa6 Jd5 41. Kf2 Je3 42. Se2 Ke6 43. Jg5+ Kd5 Nyní vypadá hrozba Jc4 velmi silně. Ale jen vypadá.

Diagram 24

Nalezněte další tah Botvinnika. 44. Je4! Rozhoduje! 44. ... Sxe4 44....Jc4 45. Sxc4+ Kxc4 46. Jd2+ Kd3 47. Jxb1 Kc2 48. Ke2 Kxb1 49. Kd3 Kxb2 50. Kxd4 Kxa3 51. Kc3 +- 45. fxe4+ Kxe4 46. g4! Kf4 47. h5 gxh5 48.gxh5 Kg5 49. Kf3! 1-0

Kotov: Učebnice šachové strategie

STOLBERG – BOTVINNIK, MOSKVA, 1940

1. d4 Jf6 2. c4 e6 3. Jc3 Sb4 4. e3 0-0 5. Sd3 d5 6. Jge2 Jelikož černý už hrál d5, bylo lepší Jf3. 6. ... c5 7. 0-0 Jc6 8. cxd5 exd5 9. a3 cxd4 10. exd4 Sd6 Pozice ve středu šachovnice se vyjasnila. Pěšci d4 a d5 se blokují a tvoří pevné centrum. Vedle nich jsou dva otevřené sloupce, o ně přirozeně vzplanou hlavní boje. Pro bílého jsou na otevřených sloupcích opěrné body e5 a c5, pro černého e4 a c4. Kdo je obsadí jako první, bude mít převahu. 11. h3?! Ztrácí čas a oslabuje královské postavení, lepší bylo 11. Sf4 s rovnou hrou. 11. ... h6 12. b4?! Další zbytečná ztráta tempa. 12. Sc2 = 12. ... Ve8 13. Db3 Se6 14. Sd2 Dd7! 15. f4? Takový tah je možno označit za poziční sebevraždu. K potrestání této chyby bude ale třeba velkého mistrovství soupeře. Oběti střelce na h3 šlo nejlépe zabránit 15. Ja4! Sxh3? 16. gxh3 Dxh3? 17. Sh7+! +- Navíc jezdec míří na silné pole c5. Nyní docílí Botvinnik se železnou systematickostí rozhodujícího oslabení klíčového centrálního pole e4. 15. ... Sf5! Obrátce je třeba vyměnit, v zájmu černého je vyměnit tolik figur, kolik je jen možné, které ovlivňují boj o pole e4. Když bílý (jako v partii) odmítne výměnu na f5, postaví černý střelce na e4, odkud tento bude dirigovat útok svých sil. 16. Dc2 Se4 17. b5? Ještě jedna nepřesnost týkající se špatného propočtu. Bílý dovolí soupeři, aby usadil jezdce na c4 a přenechá mu tak i druhý klíčový bod. Opatrnější bylo 17. Vad1. 17. ... Sxd3 18. Dxd3 Ja5 19. Jg3 Bílý se pokouší zalepit na e4 zející díru. Až teď postřehl, že nejde 19. Jxd5 Jxd5 20. Sxa5 Ve3 s velkou poziční převahou černého. 19. ... Jc4 20. Sc1 Vac8 21. Va2 Sf8 22. a4 Sb4 Sledujte, jak Botvinnik důsledně vyřazuje každou figuru protivníka, která napadá pole e4. Bílý se rozhodl ponechat si jezdce, ale i tak je působení na pole e4 o jednu figuru redukováno. 23. Jd1

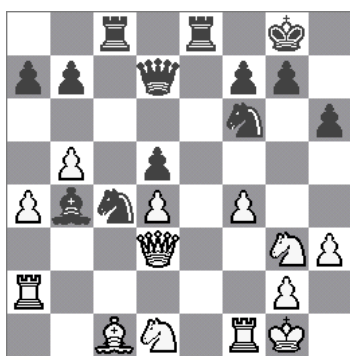


Diagram 25

23...Je4! Ideální pozice při pevném centru! Černý obsadil oba volné sloupce věžemi, opěrné pole jezdcí. Třebaže se bílému podaří vyměnit Je4, nepomůže si, protože na jeho místo nastoupí s nemenší silou černá věž. 24. f5 Jxg3 25. Dxd3 Sd6 26. Df3 Se7! Zabraňuje nebezpečnému f6. 27. Dg3 Sf6 28. Sxh6 Sxd4+ 29. Kh1 f6! Bílý útok je odražen a černý vládne nerušeně v centru. Posledním tahem vzal pod kontrolu i bod e5. Botvinnikova strategie triumfuje! 30. Sc1 Ve4 31. Dd3 Je5 32. Db1 Vc4! Nádherný obraz! Do centra namaširovaly výhradně jen černé figury. Takové aktivní a semknuté koncentraci sil není bílý sto čelit. 33. a5 Sc5 34. b6 a6 35. Jb2 Vc3 36. Sd2 Vb3 37. Dc2 Db5 38. Vc1 Sf8 Přípravné manévry černých figur mají jen jeden cíl: rozhodující úder na královské křídlo tak účinný, jak je to jen možné. Z centra vyhnané figury soupeře nemohou klást odpor. Černý strategicky správně využil výhody pevného centra a to mu bez větších potíží přinese vítězství. 39. Vd1 Ve2 40. Dc1 Vxh3+! Tato elementární kombinace ukončí boj nejrychleji. 41. gxh3 d4 Proti šachu černé dámy není léku. 0-1

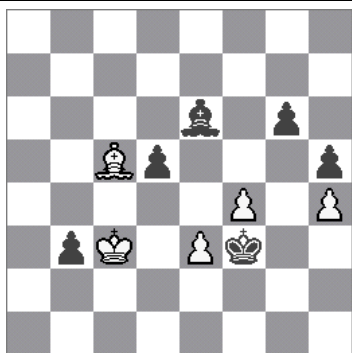
Botvinnik a strategie

Asi jste si všimli, že téměř každý článek ze strategie o nějaké typové pozici obsahuje řadu příkladů z praxe Botvinnika. Tak i znamenitý článek IM Josefa Juřka „Nimcovičova indická s dvojpěšcem c3, c4“ z Čartáku 2003 obsahuje klasické partie **Botvinnik – Kan**, 1939 a **Botvinnik – Čechover**, 1938. Mnoho šachistů s údivem sledovalo tuto typovou pozici – **využití opěrného bodu v centru na volném sloupci pomocí dvojpěšce!** Doporučuji se k článku vrátit.

Botvinnik a koncovky

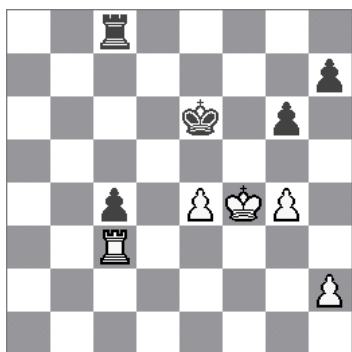
Botvinnik byl rovnoměrně silný ve všech fázích partie. Asi vás udivila již 1. partie tohoto článku (Jurgis – Botvinnik), že dvacetiletý přeborník hraje takto skvěle koncovky. Řada učebnic koncovek uvádí příklady z Botvinnikovy praxe. Slavný je příklad na nestejnobarvné střelce z partie:

KOTOV – BOTVINNIK, MOSKVA, 1955



1. d4 d5 2. c4 c6 3. Jc3 Jf6 4. Jf3 e6 5. e3 Jbd7 6. Sd3 Sb4 7. 0–0 0–0 8. Sd2 Sd6 9. b3 De7 10. Dc2 e5 11. cxd5 cxd5 12. dxe5 Jxe5 13. Jd4 Jxd3 14. Dxd3 De5 15. f4 De7 16. Vac1 Vd8 17. Vc2 Sc5 18. Ja4 Sxd4 19. Dxd4 Sf5 20. Sb4 Dd7 21. Vc3 Je4 22. Vcc1 b6 23. Vfd1 f6 24. Jc3 Jxc3 25. Vxc3 Se4 26. Dd2 Dg4 27. h3 Dg6 28. Df2 h5 29. Kh2 a5 30. Sa3 b5 31. Sc5 b4 32. Vcc1 Vdc8 33. Sd4 Sc2 34. Vd2 Se4 35. Vdd1 Df5 36. De2 Dg6 37. Df2 a4 38. Vxc8+ Vxc8 39. bxa4 De8 40. Vd2 Dxa4 41. Dh4 Vc2 42. Vxc2 Dxc2 43. Dg3 Dxa2 44. Sxf6 Dxc2+ 45. Dxc2 Sxc2 46. Sd4 Se4 47. Kg3 Kf7 48. h4 g6 49. Kf2 Ke6 50. Ke2 Kf5 51. Kd2 Kg4 52. Sf6 Kg3 53. Se7 Kh3 54. Sf6 Kg4 55. Se7 Sf5 56. Sf6 Kf3 57. Se7 b3 58. Kc3 Se6 59. Sc5 Diagram 26 59. ... g5!! 60. fxc5 60. hxc5 h4 61. Sd6 Sf5 62. g6 Sxc6 63. f5 Sxf5 64. Kxb3 Kg2 –+ 60. ... d4+! 61. exd4 61. Sxd4 Kg3 62. g6 Marná snaha – černý střelec drží svého i soupeřovy pěšce na jedné diagonále. 62. ... Kxh4 63. Kd2 Kh3! 64. Sf6 h4 65. Ke2 Kg2 –+ 61. ... Kg3! 61. ... Kg4? 62. d5 Sxd5 63. Sf2 = 62. Sa3 Kxh4 63. Kd3 Kxc5 64. Ke4 h4 65. Kf3 Sd5+ 0–1

Botvinnik podle své praxe sestavil i několik studií. Velmi prospěšné pro mladého šachistu může být seznámení se s následujícími:
1. Kd5 Kf8 1. ... Kh6 2. Ke5 Kg7 3. Kd6 Kf8 (3. ... Kh8 4. Kd7 Kh7 5. Kd8 Kg7 (5. ... Kg8 6. Ke7 Kg7 7. f5 +–) 6. Ke8 +–) 4. Kd7 Kg7 5. Ke8 Kg8 6. Ke7 Kg7 7. f5 g5 8. Ke8 +–; 1. ... f5 2. g5 Kf7 3. Kd6 +–
2. Kd6 Ke8 3. f5! g5 4. Kc7! Ke7 5. Kc8! Kd6 5. ... Ke8 6. f6! +– 6. Kd8 Ke5 7. Ke7 f6 8. Kf7 Kf4 9. Kxf6 Kxc6 10. Kg6 +–



Poučný je příklad z partie:

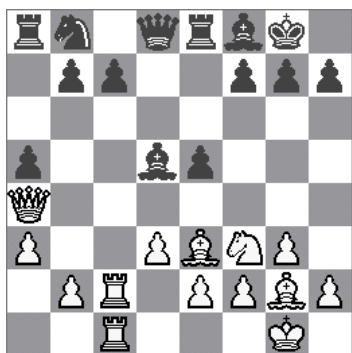
BOTVINNIK – EUWE, GRONINGEN, 1946

Je možné pozici bílého zachránit? Většina přihlízejících pochybovala. Vždyť byla známa koncovka Lasker – Rubinstein (Petrohrad 1914), kde podobnou pozici nezachránil ani sám Rubinstein. Botvinnik postřehl rozdíl proti této partii, kde nebyli h-pěšci. 39. h4! h6 39. ... Vc5 40. e5! Vc8 (40. ... Kd5 41. Ve3! Vc6 (41. ... c3 42. e6 c2 43. e7 Vc8 44. Ve1 Kd6 45. Kg5 Kd7 46. Vc1 Kxe7 47. Kh6 =) 42. h5 =) 41. h5 Kd5 42. hxc6 hxc6 43. Kg5 Vc6 44. Ve3

Ve6 45. Kf4 Kd4 46. Ve1 c3 47. Vd1+ Kc4 48. Ke4 c2 49. Vc1 Kc3 50. Kd5 Ve8 51. e6 Kb2 52. Vh1 c1D 53. Vxc1 Kxc1 54. Ke5 Kd2 55. Kf6 Ke3 56. Kxg6! (56. Kf7? Vxe6!) 56. ... Vxe6+ 57. Kf5! = 40. **g5! h5 41. Ke3 Ke5 42. Vc2! c3 43. Kd3 Vd8+** 43. ... Vc7 44. Vxc3! Vxc3+ 45. Kxc3 Kxe4 46. Kc4 Kf4 47. Kd4 Kg4 48. Ke5 Kxh4 49. Kf6! = Kg4 50. Kxg6 h4 51. Kf6 h3 52. g6 h2 53. g7 h1D 54. g8D+ **44. Ke3!** 44. Kxc3 Kxe4 **44. ... Vd4 45. Vxc3 Vxe4+ 46. Kf3 Vxh4 47. Vc6! Vf4+** 47....Kf5 48. Vc5+ Ke6 49. Vc6+ = **48. Ke3 Ve4+ 49. Kf3 Kf5 50. Vf6+ Kxg5 51. Vxg6+!** 1/2

BOTVINNIK – PORTISCH, MONTE CARLO, 1968

1. c4 e5 2. Jc3 Jf6 3. g3 d5 4. cxd5 Jxd5 5. Sg2 Se6 6. Jf3 Jc6 7. 0–0 Jb6 Dříve byl tento tah pokládán za nutný s tím, že po 7. ... Se7 získá bílý převahu tahem 8. d4! Tento názor je však sporný, v praxi se těžko dokazuje, že po 7. ... Se7 8. d4 Jxc3 9. bxc3 e4 10. Jd2 f5 je černá pozice horší. **8. d3 Se7 9. a3 a5** Oslabuje pole b5, a tím i celé dámské křídlo, lepší bylo 9. ... f5. **10. Se3 0–0 11. Ja4 Jxa4 12. Dxa4 Sd5 13. Vfc1** Bílý má jasný plán hry – tlak na dámském křídle, černý je bez aktivní protihry. **13. ... Ve8 14. Vc2 Sf8** Snad 14. ... Sd6 bylo hratelné. **15. Vac1 Jb8?** To bylo součástí Portischova plánu – chce tahem c6 vyřešit problémy dámského křídla a pěšce c7 považuje za nedotknutelného.



Diagram

16. Vxc7!! Kolik šachistů by o tomto tahu vůbec neuvažovalo a spokojilo se s povrchním odhadem, že po 16. ... Sc6 bílý ztrácí kvalitu? **16. ... Sc6 17. V1xc6! bxc6** 17. ... Jxc6 18. Vxb7± **18. Vxf7!!** Nádherná pointa 16. tahu a skvělý příklad útoku věže na 7. řadě. Věž brát nelze – **18. ... h6** 18. ...Kxf7 19. Dc4+ Kg6 20. Dg4+ Kf7 21. Jg5+ +- **19. Vb7 Dc8 20. Dc4+ Kh8** 20. ... De6 21. Jxe5! +- **21. Jh4!** Další oběť věže, kterou nezbyvá než přijmout. **21. ... Dxb7 22. Jg6+ Kh7 23. Se4 Sd6 24. Jxe5+ g6 25. Sxg6+ Kg7 26. Sxh6+!** Nejlepší partie roku 1968! **1–0**

Závěr

Michail Botvinnik se dožil vysokého věku 83 a půl roku. Byl autoritou a patriarchou sovětského a ruského šachu. Založil **Botvinnikovu školu**, kterou absolvovali Karpov i Kasparov. Botvinnik měl vřelý vztah ke Kasparovovi, který byl později jeho pomocníkem ve škole. **Šachový klub v Moskvě** byl nazván jménem Botvinnikovým. V klubu trávil posledních 10 let a zabýval se zde svým programem pro šachový počítač. Botvinnik patřil mezi koryfeje šachu a byl důstojným nástupcem a pokračovatelem Steinitze, Laskera, Capablancy a Aljechina. Mezinárodní turnaje hrál do roku 1971 (do svých 60 let). Sehrál 1202 partií. Hrál celkem v 59 turnajích, vyhrál jich 39! Měl neobyčejné analytické schopnosti a přímou objektivitu. Vynikal konkrétní přípravou sportovní i psychologickou. Napsal knihy „K dosažení cíle“ a 3 díly „Analytických a kritických prací“, kde zanechal svůj odkaz.